



وزارت کشاورزی  
موسسه جهاد کشاورزی  
مرکز تحقیقات و آموزش کشاورزی و منابع طبیعی استان سمنان



## فصلنامه الکترونیکی مرکز تحقیقات و آموزش کشاورزی

و منابع طبیعی استان سمنان

سال سوم - شماره دوازدهم (زمستان ۱۴۰۴)



«نام حضرت صادق علیه السلام»:

الذکر عن يوم القيمة الحسن الناس علما و اقربهم منزلة، يدعون المباركين.

کشاورزان در روز قیامت بهترین مقام و منزلت را بر قرب الهی دارند و بر نام «مبارکان» نامیده می شوند.

صاحب امتیاز: مرکز تحقیقات و آموزش کشاورزی و منابع طبیعی استان سمنان

مدیر مسئول: دکتر فرزانه بهادری، رئیس مرکز تحقیقات و آموزش کشاورزی و منابع طبیعی استان سمنان

سردبیر: سیده سمانه حسینی، مسئول روابط عمومی مرکز

طراح جلد، ویراستار و صفحه آرا: فاطمه رستمی

همکاران این شماره: داریوش قربانیان، حسین ارغانی، مجید حجازی فر، مهدی سفیدیان، حسن

مطالایی، ام البنین نظری، مریم امینی

آدرس: استان سمنان، شهرستان سمنان، بلوار بسیج، جنب پل امیرکبیر، مرکز تحقیقات و آموزش

کشاورزی و منابع طبیعی استان سمنان

کد پستی: ۳۵۱۴۵-۳۱۹

تلفن مرکز: ۰۲۳-۳۳۴۵۶۹۲۸-۳۳۴۴۲۵۳۲-۳۳۴۴۰۱۶۱

وبگاه: <https://semnan.areeo.ac.ir/>

کانال ایستا: <https://eitaa.com/SemnanResearchCenter>

## فهرست

- ۵ ..... بهینه‌سازی تولید گل محمدی با یادگیری ماشین
- ۷ ..... پژوهش کاربردی؛ راهبرد مرکز سمنان برای عبور از چالش‌های آب، بیابان و معیشت
- ۹..... انتشار کتاب تخصصی «پلاستیک و میکروپلاستیک در محیط‌زیست» با مشارکت پژوهشگر مرکز سمنان
- ۱۰..... بازدید رئیس پژوهشکده حفاظت خاک و آبخیزداری کشور از ایستگاه پخش سیلاب بر آبخوان بیارجمند شاهرود
- ۱۱..... مدل حداکثر آنتروپی، ابزاری مؤثر در پیش‌بینی فرسایش خندقی دامنه‌های جنوبی البرز
- ۱۳..... برگزاری دوره تخصصی هالوفیت‌ها و گیاهان شورزی
- ۱۴..... سه محصول لبنی سنتی سمنان در فهرست میراث فرهنگی ناملموس کشور ثبت شد
- ۱۵..... تقدیر از دو محقق معین برتر سال ۱۴۰۴ مرکز تحقیقات و آموزش کشاورزی و منابع طبیعی استان سمنان
- ۱۷..... مدیریت هوشمند منابع آب تنها راه عبور از بحران
- ۱۹..... تأکید بر انتقال دانش کاربردی به مزارع استان سمنان
- ۲۱..... بررسی ظرفیت‌های فنی برای بهسازی سازه‌های آبخیزداری با مشارکت شرکت دانش‌بنیان طرح و ساخت رابین
- ۲۳..... دوره آموزشی «فیزیولوژی علف‌کش‌ها» با حضور محقق کشوری در مرکز سمنان برگزار شد
- ۲۵..... تأکید معاون استاندار سمنان بر هم‌راستایی پیام‌ها و پرهیز از جزیره‌ای عمل کردن در حوزه ارتباطات
- ۲۷..... انعقاد تفاهم‌نامه‌های همکاری علمی و اجرایی میان مرکز با شهرداری‌های ایوانکی و گرمسار
- ۲۹..... ارتقای دانش فنی کارشناسان دام و طیور استان سمنان با محوریت فناوری‌های نوین و مدیریت انرژی
- ۳۰..... دوره آموزشی «مدیریت ریسک و طرح‌های کاهندگی خسارت» در مرکز سمنان برگزار شد
- ۳۱..... سمنان؛ رویشگاه گونه‌های نادر جهانی در معرض تهدید چرای زودهنگام دام
- ۳۳..... برگزاری کارگاه تخصصی طراحی فضای سبز مقاوم به خشکی در گرمسار با محوریت الگوی زری‌اسکیپ
- ۳۴..... نشست تخصصی طراحی فضای سبز تاب‌آور در ایوانکی با محوریت مقابله با کم‌آبی و آلودگی هوا برگزار شد
- ۳۵..... بازدید رئیس مرکز ت از شرکت کشت و صنعت شه‌میرزاد در راستای توسعه همکاری‌های تحقیقاتی و ترویجی
- ۳۶..... بررسی یافته‌های طرح تحقیقاتی «ارزیابی میزان گرایش دامداران عشایری ایل پرور به معیشت‌های جایگزین» در مرکز
- ۳۷..... برگزاری نشست تخصصی نقش سازمان‌های مردم‌نهاد در توسعه کارآفرینی زنان روستایی حوزه کشاورزی
- ۳۹..... برگزاری کارگاه مهارتی «آشنایی با گیاهان دارویی» ویژه زندانیان استان سمنان
- ۴۰..... دومین کارگروه ساماندهی و پشتیبانی مراکز جهاد کشاورزی استان سمنان برگزار شد
- ۴۱..... برگزاری کارگاه آموزشی مهارتی «پرورش کرم ابریشم» ویژه زندانیان استان سمنان
- ۴۲..... برگزاری دوره آموزشی «مدیریت مالی پیشرفته» ویژه مدیران و کارشناسان امور اداری و مالی استان سمنان

- کارگاه آموزشی «پرورش مرغ بومی» ویژه زندانیان استان سمنان برگزار شد ..... ۴۳
- ساخت ماکت گلخانه هیدروپونیک توسط دانش‌آموزان هنرستان دخترانه سادات شریعت‌پناهی سمنان ..... ۴۴
- برگزاری دوره تخصصی «فرهنگ سازمانی» ویژه مدیران سازمان جهاد کشاورزی استان سمنان ..... ۴۵
- توسعه کشت‌های نوین گلخانه‌ای در استان سمنان با برگزاری دوره آموزشی (کشت دراگون فروت) ..... ۴۷
- ارتقای مهارت علمی و فنی کارآموزان با تمرکز بر تولید نهال، جنگل‌کاری و مکانیک تراکتور ..... ۴۸
- تجلیل از مدیر و معاون هنرستان به پاس عملکرد مؤثر در تحقق رویکرد مدیریت جهادی ..... ۴۹
- ارزیابی میدانی زیرساخت‌های مرکز و واحدهای تابعه ..... ۵۰
- بازدید کارشناسان سازمان تات از مرکز سمنان ..... ۵۱
- بازدید بسیجیان شهرستان سمنان از ایستگاه تحقیقات کشاورزی و کارگاه‌های آموزشی مرکز ..... ۵۲
- دوره‌های برگزار شده زمستان ۱۴۰۴ ..... ۵۳

فناوری در خدمت بهره‌وری تولید

## بهینه‌سازی تولید گل محمدی با یادگیری ماشین



پژوهش فوق با مسئولیت اجرایی سید امید داوودالموسوی، مشمول نخبه مرکز و با همکاری فرزانه بهادری، عضو هیأت علمی و رئیس مرکز سمنان و شاهین رفیعی از دانشگاه تهران انجام شد. راهبری علمی مرکز در تعریف مسئله، جهت‌دهی کاربردی پژوهش و اتصال نتایج به نیازهای واقعی بخش تولید، از ویژگی‌های برجسته این طرح است.

تحلیل انرژی نشان داد که کل انرژی مصرفی تولید گل محمدی در شهرستان دامغان بیش از ۴۳ هزار مگاژول در هکتار است و بیش از ۸۰ درصد این انرژی مربوط به برق می‌باشد. پس از آن، کود نیتروژن بیشترین سهم مصرف انرژی را دارد. شاخص بهره‌وری انرژی پایین و انرژی خالص منفی، اتلاف قابل توجه منابع در فرآیند تولید را آشکار می‌کند و ضرورت بازنگری در سیستم‌های آبیاری، انتخاب الکتروپمپ‌ها و مدیریت مصرف نهاده‌های پرا انرژی را برجسته می‌سازد.

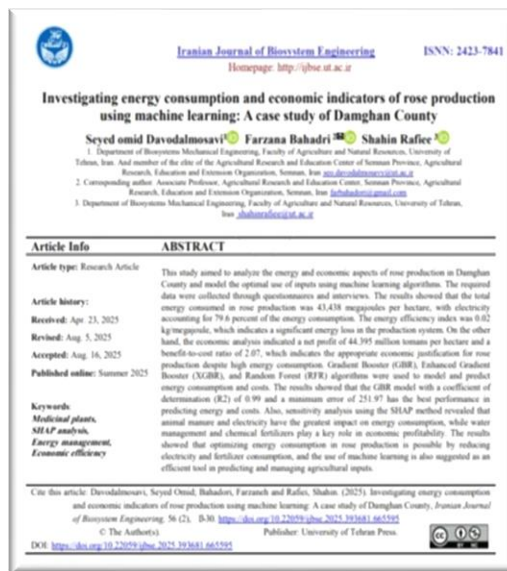
کشاورزی ایران در شرایط کنونی با محدودیت منابع انرژی، کمبود آب و افزایش هزینه‌های تولید روبرو است. در چنین شرایطی، حرکت به سمت تصمیم‌سازی مبتنی بر داده و بهره‌گیری از فناوری‌های نوین، ضرورتی اجتناب‌ناپذیر به شمار می‌رود.

در راستای این ضرورت، مرکز تحقیقات و آموزش کشاورزی و منابع طبیعی استان سمنان با اجرای یک پژوهش نوآورانه در زمینه تولید گل محمدی، گامی مؤثر در جهت توسعه کشاورزی پایدار و دانش‌بنیان برداشت. این مطالعه که تلفیقی از تحلیل انرژی، ارزیابی اقتصادی و مدل‌سازی هوشمند مبتنی بر یادگیری ماشین است، نمونه‌ای شاخص از پاسخ علمی به مسائل واقعی تولید محسوب می‌شود.

این دوگانگی - اتلاف انرژی در کنار سود اقتصادی - نشان می‌دهد که یارانه‌های انرژی و ارزش بالای محصول، سودآوری را حفظ کرده‌اند، اما بدون اصلاح مدیریت انرژی، پایداری تولید در بلندمدت با چالش مواجه خواهد شد.

یکی از نقاط قوت این پژوهش، بهره‌گیری از الگوریتم‌های پیشرفته یادگیری ماشین برای پیش‌بینی مصرف انرژی و هزینه‌های تولید است که امکان هدف‌گذاری دقیق اصلاحات مدیریتی را برای کارشناسان، مروجان و سیاست‌گذاران فراهم می‌کند.

این پژوهش فراتر از تولید مقاله، به ارائه راهکارهای عملی برای کشاورزان و مدیران بخش کشاورزی می‌پردازد و نشان می‌دهد که با مدیریت هوشمند انرژی و آب می‌توان اتلاف منابع را به طور معنادار کاهش داد. همچنین، مدل‌های داده‌محور و یادگیری ماشین ابزار قدرتمندی برای تصمیم‌گیری در کشاورزی نوین هستند و اجرای چنین پژوهش‌هایی مسیر کشاورزی دانش‌بنیان، پایدار و متناسب با شرایط اقلیمی استان را هموار می‌کند.



از سوی دیگر، تحلیل اقتصادی نشان می‌دهد که درآمد خالص تولید گل محمدی بیش از ۴۷ میلیون تومان در هکتار برآورد شده و نسبت فایده به هزینه ۲.۰۷ است که حاکی از سودآوری مناسب محصول است. بیشترین سهم هزینه‌ها مربوط به کود حیوانی و نیروی انسانی است.



فرزانه بهادری رئیس مرکز تحقیقات و آموزش کشاورزی و منابع طبیعی استان سمنان در گفت‌وگو با ایرنا:  
**پژوهش کاربردی؛ راهبرد مرکز سمنان برای عبور از چالش‌های آب، بیابان و معیشت**



رئیس مرکز تحقیقات و آموزش کشاورزی و منابع طبیعی استان سمنان، توسعه زنجیره ارزش گیاهان دارویی را یکی از اقدامات راهبردی این مجموعه دانست و گفت: رویکرد مرکز، عبور از کشت صرف و حرکت به سمت تکمیل زنجیره ارزش و توسعه کاربردهای نوین گیاهان دارویی در حوزه‌هایی مانند دامپزشکی، طیور، شیلات و تولید دمنوش‌های سلامت‌بخش است.

بهادری همچنین با تأکید بر خوداتکایی در تأمین خوراک دام، از انجام پژوهش‌هایی برای تولید جیره‌های غذایی مقرون‌به‌صرفه با استفاده از منابع بومی خبر داد و زراعت چوب با گونه‌های سازگار نظیر صنوبر را پاسخی علمی به نیازهای صنعتی و زیست‌محیطی استان برشمرد.

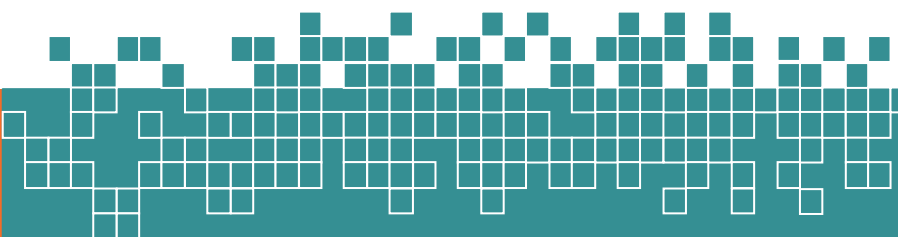
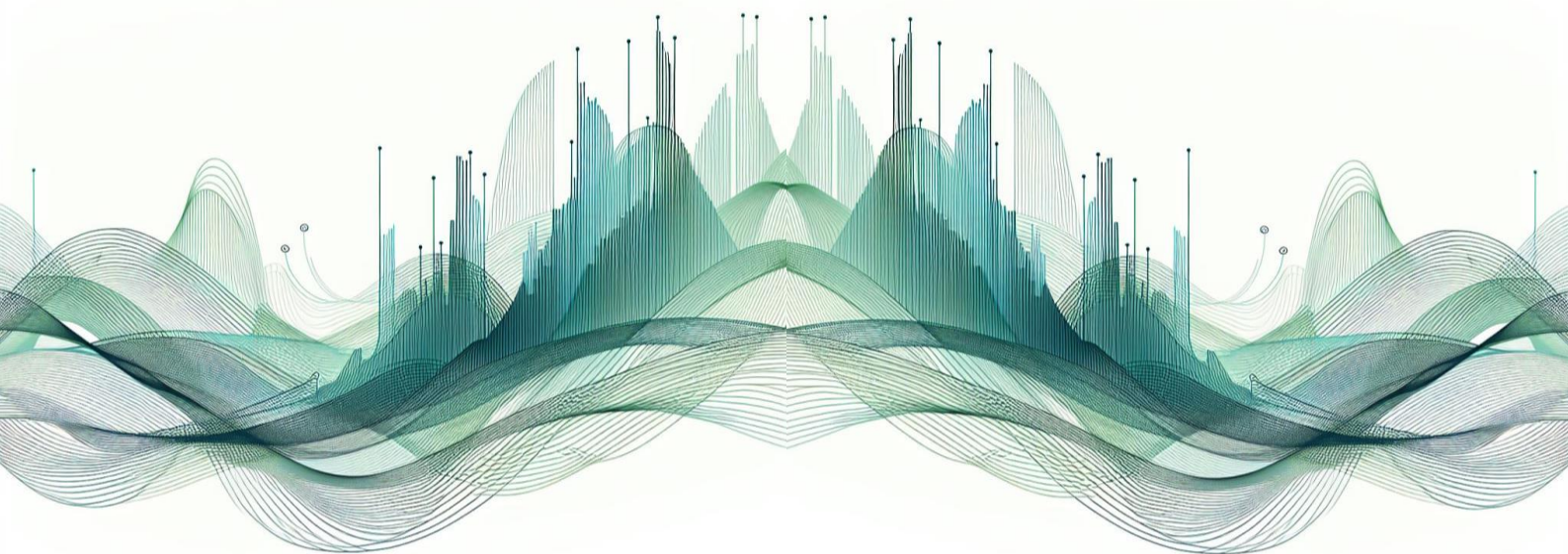
فرزانه بهادری با اشاره به کاهش کمی و کیفی منابع آبی، افت سطح سفره‌های زیرزمینی و گسترش بیابان‌زایی، این عوامل را از تهدیدهای اصلی پیش‌روی استان سمنان برشمرد و تأکید کرد: در کنار این چالش‌های اقلیمی، تهدید ذخایر ژنتیکی، تضعیف دانش بومی و فشارهای اقتصادی بر بهره‌برداران، ضرورت اتکای بیش از پیش به پژوهش‌های کاربردی را آشکار ساخته است.

وی مدیریت علمی اکوسیستم‌های مرتعی و مقابله با بیابان‌زایی را از مأموریت‌های محوری مرکز عنوان کرد و افزود: تمرکز بر شورورزی و استفاده از گیاهان شورپسند و خشکی‌دوست، تولید فناوریانه بذور مرتعی و دارویی و همچنین پایش و مهار کانون‌های ریزگرد، از مهم‌ترین دستاوردهای پژوهشی مرکز در این حوزه به شمار می‌رود.



رئیس مرکز در پایان، رویکرد کلان این مجموعه را «**هوشمندسازی تحقیقات کاربردی**» عنوان کرد و خاطرنشان ساخت: تمامی فعالیت‌های پژوهشی مرکز، معطوف به پاسخ‌گویی به نیازهای واقعی استان، تولید راهکارهای عملیاتی، ایجاد ارزش افزوده، بهبود معیشت مردم و پایداری سرزمین است و تحقق این اهداف، بدون همکاری نزدیک دستگاه‌های اجرایی و جوامع محلی امکان‌پذیر نخواهد بود.

وی اعلام کرد مرکز تحقیقات آمادگی کامل برای همکاری در پیاده‌سازی علمی الگوی کشت گیاهان دارویی و توسعه زراعت چوب در استان را دارد. وی حفاظت از سرمایه‌های طبیعی، تنوع زیستی و دانش بومی استان را گنجینه‌ای راهبردی برای آینده دانست و تصریح کرد: صیانت از منابع ژنتیکی منحصربه‌فرد استان، بخشی جدایی‌ناپذیر از مأموریت‌های بلندمدت مرکز است.



گامی علمی در تبیین چالش‌های نوپدید محیط‌زیستی و بهداشتی با رویکردی میان‌رشته‌ای؛

## انتشار کتاب تخصصی «پلاستیک و میکروپلاستیک در محیط‌زیست» با مشارکت پژوهشگر مرکز سمنان



در فصل‌های مختلف این کتاب، موضوعاتی از جمله آلودگی میکروپلاستیک در آب‌های شیرین، آب‌های دریایی، خاک و هوا، حضور میکروپلاستیک‌ها در زنجیره‌های غذایی آبیان و پیامدهای آن بر سلامت انسان مورد بررسی قرار گرفته است. همچنین مباحثی نظیر توزیع جهانی پلاستیک، چالش‌های بازیافت، فرآیندهای تخریب پلاستیک، پلاستیک‌های زیست‌تخریب‌پذیر و نقش آموزش، آگاهی عمومی و مشارکت اجتماعی در مدیریت بحران پلاستیک، در فصل‌های پایانی کتاب تشریح شده است. مخاطبان اصلی این اثر علمی، دانشجویان و پژوهشگران رشته‌های محیط‌زیست، بهداشت محیط، پزشکی و سایر علوم مرتبط با سلامت هستند؛ با این حال، مطالعه این کتاب به مدیران، سیاست‌گذاران و فعالان حوزه‌های محیط‌زیست و بهداشت نیز توصیه می‌شود تا از یافته‌های علمی آن در تدوین و اجرای سیاست‌ها و راهبردهای مؤثر برای کاهش تولید، کنترل و مدیریت پسماندهای پلاستیکی و حرکت به سوی جایگزین‌های پایدار بهره‌برداری شود.

کتاب «پلاستیک و میکروپلاستیک در محیط‌زیست: مدیریت و مخاطرات بهداشتی» نوشته عارف احمد، پارذیپ سینگ و دانش تیواری و با ترجمه احمد خوش‌بین و حبیب کریمی‌پور محقق بخش حفاظت خاک و آبخیزداری این مرکز و افسانه شهبازی، دانشیار پژوهشکده علوم محیطی دانشگاه شهید بهشتی، در سال ۱۴۰۴ منتشر و در اختیار جامعه علمی کشور قرار گرفت. این اثر علمی برای نخستین بار در ۳۰۶ صفحه، در قطع رحلی و از سوی انتشارات دانشگاه شهید بهشتی منتشر شده و به‌عنوان یکی از منابع جامع و به‌روز فارسی در حوزه آلودگی‌های پلاستیکی و میکروپلاستیکی شناخته می‌شود. با توجه به گسترش روزافزون مصرف مواد پلیمری در بخش‌های مختلف صنعتی و شهری و افزایش شواهد علمی پیرامون آثار مخرب پلاستیک‌ها و میکروپلاستیک‌ها بر سلامت انسان، جانوران و زیست‌بوم‌ها، پرداختن علمی و نظام‌مند به این موضوع به یکی از ضرورت‌های مهم پژوهشی و آموزشی جهان امروز تبدیل شده است. کتاب حاضر با رویکردی میان‌رشته‌ای، به بررسی منشأ، رفتار، توزیع، پیامدهای محیط‌زیستی و مخاطرات بهداشتی پلاستیک‌ها و میکروپلاستیک‌ها می‌پردازد.

تأکید بر نقش مؤثر آبخوانداری در کنترل سیلاب و تغذیه سفره‌های زیرزمینی؛

## بازدید رئیس پژوهشکده حفاظت خاک و آبخیزداری کشور از ایستگاه آموزشی و تحقیقاتی پخش سیلاب بر آبخوان بیارجمند شاهرود



و مقرر شد برنامه تهیه‌شده برای مرمت و بازسازی این سازه‌ها در کوتاه‌ترین زمان ممکن اجرایی شود تا پایداری و کارایی سامانه‌های آبخوانداری منطقه حفظ و تقویت گردد.

ایستگاه آموزشی و تحقیقاتی پخش سیلاب بر آبخوان بیارجمند شاهرود تاکنون عملکرد مناسبی در کنترل سیلاب داشته و علاوه بر جلوگیری از وارد آمدن خسارت به اراضی کشاورزی، مناطق مسکونی، صنعتی و دامداری، موفق شده است حجم قابل توجهی از سیلاب را به سفره‌های آب زیرزمینی تزریق کند که این امر نقش مهمی در تقویت منابع آبی و پایداری اکوسیستم‌های منطقه دارد.

در پایان این بازدید، بر ضرورت تداوم حمایت از طرح‌های آبخوانداری، توسعه فعالیت‌های تحقیقاتی و آموزشی و ارتقای مدیریت منابع آب و خاک به‌عنوان راهبردی اساسی در مقابله با مخاطرات طبیعی و تغییر اقلیم تأکید شد.

عطاالله ابراهیمی رئیس پژوهشکده حفاظت خاک و آبخیزداری کشور به همراه گرشاسبی معاون برنامه‌ریزی و پشتیبانی پژوهشکده و شیرانی رئیس ایستگاه‌های آبخوانداری کشور روز سه‌شنبه ۳۰ دی‌ماه در جریان سفر به استان سمنان، از ایستگاه آموزشی و تحقیقاتی پخش سیلاب بر آبخوان بیارجمند شهرستان شاهرود بازدید کردند.

این بازدید با همراهی قربانیان معاون پژوهش و فناوری و یوسفی رئیس بخش تحقیقات حفاظت خاک و آبخیزداری مرکز تحقیقات و آموزش کشاورزی و منابع طبیعی استان سمنان انجام شد. هیئت بازدیدکننده ضمن حضور در عرصه ایستگاه آبخوانداری منطقه نمکزار بیارجمند، از نزدیک در جریان وضعیت سازه‌ها، عملکرد فنی و نتایج اجرای طرح‌های پخش سیلاب قرار گرفتند.

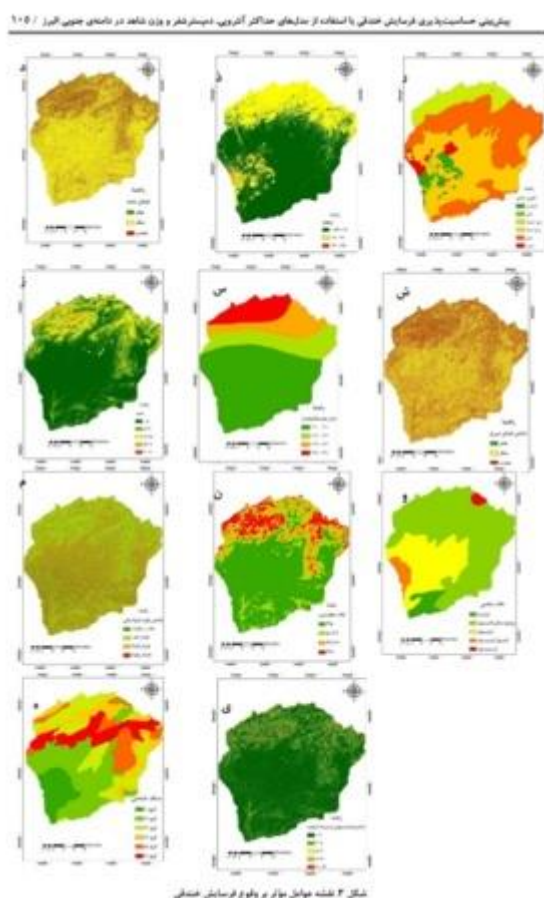
در جریان این بازدید، گزارشی مبسوط از عملکرد ایستگاه و موفقیت سازه‌ها در کنترل و پخش سیلاب ارائه شد. نتایج بررسی‌ها نشان داد که ایستگاه آموزشی و تحقیقاتی پخش سیلاب بر آبخوان بیارجمند، نقش مؤثری در کاهش خسارات ناشی از سیلاب و مدیریت رواناب‌ها ایفا کرده است. همچنین در این بازدید، تخریب برخی از سازه‌ها مورد بررسی کارشناسی قرار گرفت



نتایج این پژوهش امکان شناسایی سریع و دقیق پهنه‌های پرخطر را فراهم می‌کند و به مدیران منابع طبیعی کمک می‌دهد عملیات آبخیزداری و کنترل فرسایش را با اولویت‌بندی بهتری اجرا کنند. همچنین تعیین عوامل اصلی ایجاد خندق‌ها، زمینه‌ای برای برنامه‌ریزی صحیح کاربری اراضی و جلوگیری از تخریب خاک و اراضی کشاورزی در استان سمنان فراهم می‌سازد.

**لینک دسترسی به مقاله:**

<https://sanad.iau.ir/Journal/wsrcj/Article/1190047>



به‌منظور افزایش دقت نتایج، از روش‌هایی استفاده شد که کمک می‌کند نقش هر عامل به‌طور جداگانه و بدون تأثیرپذیری از سایر متغیرها بررسی شود. نتایج نشان داد که نوع زمین و خاک منطقه (به‌ویژه وجود خاک‌های رسی و مارنی) کاربری اراضی، نزدیکی به مسیر آبراهه‌ها و همچنین ویژگی‌های توپوگرافی زمین، از مهم‌ترین عوامل مؤثر در شکل‌گیری و گسترش فرسایش خندقی در منطقه مورد مطالعه هستند.

عملکرد مدل‌های حداکثر آنتروپی، دمپستر-شفر و وزن شاهد با استفاده از نمودار ROC و شاخص سطح زیر منحنی (AUC) ارزیابی شد تا میزان دقت و توانایی هر مدل در پیش‌بینی پدیده مورد نظر به‌صورت قابل مقایسه مشخص شود. هر سه مدل توان پیش‌بینی مناسبی داشتند، اما مدل حداکثر آنتروپی با ثبت بالاترین میزان دقت در مراحل آموزش و اعتبارسنجی، به عنوان مدل برتر معرفی شد. نقشه‌های حاصل نشان داد بیشترین پهنه‌های حساس به فرسایش خندقی در بخش‌های مرکزی و جنوب‌شرقی حوضه قرار دارند، در حالی که مناطق مرتفع شمالی عمدتاً حساسیت کم دارند.

ارتقای دانش فنی کارشناسان در مدیریت اراضی شور و توسعه کشت گیاهان متحمل به شوری؛

## برگزاری دوره تخصصی هالوفیت‌ها و گیاهان شورزی



موضوعات مطرح شده در این دوره شامل فیزیولوژی تحمل شوری در گیاهان، معرفی گونه‌های مستعد کشت، روش‌های به‌زراعی و مدیریت تغذیه در شرایط تنش شوری و نقش هالوفیت‌ها در احیای اراضی تخریب شده بود. کارشناسان همچنین از مزارع آزمایشی و کلکسیون گونه‌های شورپسند ایستگاه بازدید کرده و با نتایج کاربردی تحقیقات جاری آشنا شدند.



این دوره آموزشی در تاریخ ۲۱ بهمن ماه برگزار و تمرکز آن بر شناسایی، ارزیابی و توسعه کشت گیاهان متحمل به شوری (هالوفیت‌ها) در اراضی شور بود.

در این برنامه، رنجبر، رئیس مرکز ملی تحقیقات شوری به همراه قربانیان معاونین پژوهشی و فناوری مرکز و عرب‌معصومی، رئیس ایستگاه تحقیقات کشاورزی و منابع طبیعی گرمسار، حضور داشتند و ضمن ارائه آخرین یافته‌های علمی در حوزه مدیریت شوری خاک و آب، بر اهمیت توسعه کشت گیاهان شورپسند در شرایط اقلیمی خشک و نیمه‌خشک استان تأکید کردند.

**ثبت ملی «چیکو»، «شیره قیماق» و «پنیر چنگی» به پاس حفظ دانش بومی و مهارت‌های سنتی دامداری؛  
سه محصول لبنی سنتی سمنان در فهرست میراث فرهنگی ناملموس کشور ثبت شد**

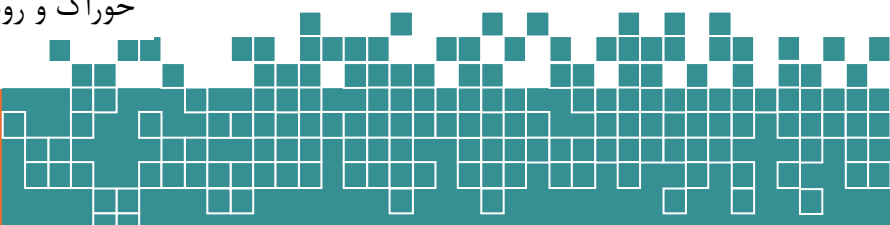


در جریان این فرآیند، بهداد گیلوری، محقق بخش تحقیقات علوم دامی مرکز تحقیقات و آموزش کشاورزی و منابع طبیعی استان سمنان، با دفاع علمی از پرونده‌های تهیه‌شده، بر ضرورت صیانت از دانش بومی دامداری، مهارت‌های سنتی فرآوری لبنیات و انتقال این میراث ارزشمند به نسل‌های آینده تأکید کرد. وی ثبت این آثار را فرصتی برای تقویت پیوند میان پژوهش‌های علمی و ظرفیت‌های بومی استان دانست.

ثبت ملی «چیکو»، «شیره قیماق» و «پنیر چنگی» علاوه بر زمینه‌سازی برای احیای میراث غذایی بومی و ارتقای جایگاه تولیدات محلی، نقش مهمی در معرفی ظرفیت‌های فرهنگی و کشاورزی استان سمنان در سطح ملی ایفا می‌کند و می‌تواند در تقویت هویت فرهنگی، توسعه گردشگری خوراک و رونق اقتصاد محلی مؤثر باشد.

محصولات سنتی «چیکو» متعلق به عشایر ایل سنگسر و «شیره قیماق» و «پنیر چنگی» مربوط به ایل عشایر الیکایی گرمسار و آرادان، با تصویب شورای ملی ثبت میراث فرهنگی ناملموس وزارت میراث فرهنگی، گردشگری و صنایع دستی در فهرست آثار ملی کشور قرار گرفتند.

در جلسه تخصصی بررسی این پرونده‌ها، مستندات علمی، پژوهشی و میدانی شامل پیشینه تاریخی، شیوه‌های سنتی تولید، ابزارهای بومی فرآوری و نقش فرهنگی - معیشتی این محصولات ارائه شد. پس از ارزیابی دقیق و بحث کارشناسی، اعضای شورا با ثبت ملی هر سه محصول موافقت کردند.



نقش آفرینی مؤثر در حل مسائل تولیدی و ارتقای دانش فنی بهره‌برداران استان؛

## تقدیر از دو محقق معین برتر سال ۱۴۰۴ مرکز تحقیقات و آموزش کشاورزی و منابع طبیعی استان سمنان

این انتخاب، نشان‌دهنده نقش کلیدی این پژوهشگران در حل مسائل تولیدی، انتقال یافته‌های تحقیقاتی به عرصه عمل و ارتقای دانش فنی بهره‌برداران بخش کشاورزی و منابع طبیعی استان سمنان است. این تقدیر از سوی سازمان تحقیقات، آموزش و ترویج کشاورزی (تات) و با امضای معاون این سازمان و رئیس مؤسسه آموزش و ترویج کشاورزی کشور صادر شده و بر اهمیت فعالیت‌های علمی، آموزشی و ترویجی محققان در افزایش بهره‌وری و پایداری تولید در بخش کشاورزی تأکید دارد.

اسماعیل عرب‌معصومی با سال‌ها تجربه در حوزه‌های علوم دامی، مدیریت منابع طبیعی و بیابان‌زدایی، در اجرای طرح‌های تحقیقاتی کاربردی از جمله توسعه قلمستان‌های گزشاهی و تولید درختان سریع‌الرشد و چوب‌ده نقش مؤثری ایفا کرده است. حضور فعال وی در بازدیدهای میدانی، جلسات ترویجی و برنامه‌های انتقال فناوری، موجب نفوذ دانش فنی در عرصه و ارتقای توان علمی و عملی کشاورزان منطقه گرمسار شده است.

در اقدامی ارزشمند و در راستای ارتقای دانش فنی، توسعه پایدار و ترویج کشاورزی دانش‌بنیان، از دو محقق معین این مرکز تقدیر به عمل آمد.

بر این اساس، **اسماعیل عرب‌معصومی**، رئیس ایستگاه تحقیقات علوم دامی و منابع طبیعی گرمسار و **بهرداد گیلوری**، کارشناس بخش تحقیقات دامپروری، به عنوان محققان معین برگزیده سال ۱۴۰۴ معرفی شدند.





بهداد گیلوری نیز با انجام پژوهش‌های کاربردی در حوزه فرآوری محصولات دامی، به‌ویژه تبدیل شیر به فرآورده‌های لبنی در مناطق عشایری مهدیشهر، گرمسار و آرادان، توانسته است دستاوردهای علمی خود را در قالب مقالات، نشریات فنی - ترویجی و ارائه در همایش‌های تخصصی منتشر کند. برگزاری کارگاه‌های حل مسئله، کلاس‌های آموزشی و تعامل سازنده با مروجان پهنه و بهره‌برداران منطقه کردوان، از دیگر اقدامات اثربخش وی در چارچوب مأموریت «محقق معین» بوده است.

تقدیر از این دو پژوهشگر پرتلاش در چارچوب برنامه‌ریزی نظام‌مند تات برای پاسخگویی هدفمند به نیازهای علمی و فنی کشاورزان انجام شده و بیانگر تعهد مستمر محققان استان به توسعه پایدار کشاورزی، افزایش بهره‌وری تولید و حل چالش‌های اساسی بخش کشاورزی و منابع طبیعی است.

مرکز تحقیقات و آموزش کشاورزی و منابع طبیعی استان سمنان، ضمن تبریک این موفقیت به اسماعیل عرب‌معصومی و بهداد گیلوری، ابراز امیدواری کرده است این تقدیر، زمینه‌ساز تداوم و تقویت فعالیت‌های علمی، پژوهشی و ترویجی آنان در مسیر ارتقای کشاورزی استان باشد.



آینده سمنان در سایه کم آبی؛

## مدیریت هوشمند منابع آب تنها راه عبور از بحران



به گفته داریوش قربانیان، میانگین بارندگی سالانه در جهان حدود ۷۰۰ تا ۷۵۰ میلی‌متر و در ایران حدود ۲۵۰ میلی‌متر است؛ این شاخص در استان سمنان تا پایان دهه ۱۳۸۰ بین ۱۳۵ تا ۱۴۰ میلی‌متر بود که در اواخر دهه ۱۳۹۰ به حدود ۱۱۰ میلی‌متر کاهش یافت و در سال‌های ۱۴۰۰ تا ۱۴۰۴ به کمتر از ۷۰ میلی‌متر رسیده است.

هرچند در نوار شمالی استان و مناطقی مانند کالپوش میامی بارندگی سالانه به ۴۰۰ تا ۴۵۰ میلی‌متر می‌رسد، اما بخش وسیعی از استان میانگین بارشی کمتر از ۱۰۰ میلی‌متر دارد؛ موضوعی که بیانگر شکنندگی شدید منابع آبی و ضرورت بازنگری در الگوی توسعه است.

کاهش بی‌سابقه بارندگی، افت مستمر سطح آب‌های زیرزمینی و تغییر الگوی بارش، استان سمنان را در شرایطی حساس قرار داده است؛ شرایطی که آینده توسعه کشاورزی و منابع طبیعی استان را به مدیریت علمی و هوشمند منابع آب گره زده است. معاون پژوهش و فناوری مرکز تحقیقات و آموزش کشاورزی و منابع طبیعی استان سمنان در گفت‌وگو با خبرگزاری جمهوری اسلامی (ایرنا) با تشریح ابعاد این چالش، بر ضرورت بهره‌گیری از ظرفیت‌های بومی و پژوهش‌محور برای عبور از بحران کم‌آبی تأکید کرد.

استان سمنان با وسعتی حدود ۹ میلیون و ۷۵۰ هزار هکتار و برخورداری از عرصه‌های گسترده جنگلی، مرتعی و بیابانی، در زمره استان‌های دارای اقلیم خشک و نیمه‌خشک کشور قرار دارد.

معاون پژوهش و فناوری مرکز با اشاره به تغییر الگوی بارش در سال‌های اخیر تصریح کرد: یکی از چالش‌های جدی، کاهش بارش برف در ارتفاعات بالای ۲ هزار متر است؛ در حالی که برف نقش اساسی در تغذیه تدریجی چشمه‌ها و سفره‌های زیرزمینی داشت. در مقابل، افزایش بارش‌های رگباری و وقوع سیلاب‌ها، اگرچه در نگاه نخست تهدید تلقی می‌شود، اما در صورت مدیریت صحیح می‌تواند به فرصتی برای تغذیه آبخوان‌ها تبدیل شود.

وی با بیان اینکه سیلاب تنها یک بلای طبیعی نیست، افزود: اجرای طرح‌های تحقیقاتی پخش سیلاب در ایستگاه‌های قوشه دامغان و نمکزار بیرجند نتایج مثبتی در کاهش افت سطح آب زیرزمینی به همراه داشته و نشان می‌دهد استفاده هدفمند از روان‌آب‌ها می‌تواند بخشی از فشار وارد بر منابع زیرزمینی را جبران کند.

قربانیان با اشاره به وضعیت آب‌های زیرزمینی استان خاطرنشان کرد: میانگین افت سالانه سطح آب در دشت‌های استان حدود ۷۰ سانتی متر گزارش شده است. همچنین تأمین حدود ۷۵ درصد آب مورد نیاز استان از منابع زیرزمینی، کسری مخزن سالانه حدود ۱۳۰ میلیون مترمکعب و بروز مناطق بحرانی فرونشست، زنگ خطری جدی برای آینده استان به شمار می‌رود.

وی در پاسخ به این پرسش که آیا در چنین شرایطی باید فعالیت‌های کشاورزی محدود یا متوقف شود، تأکید کرد: راهکار، تعطیلی نیست بلکه مدیریت هوشمندانه است. توسعه سامانه‌های آبیاری نوین، بهینه‌سازی مصرف آب، اصلاح الگوی

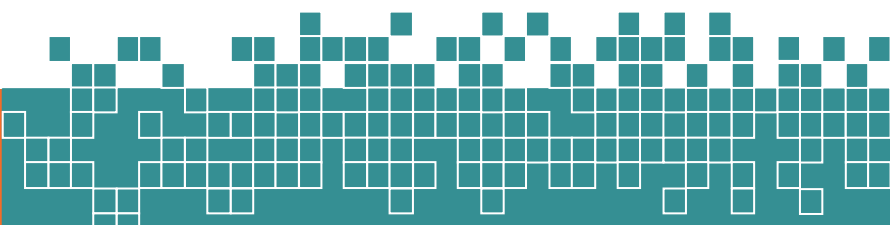
کشت، استفاده از گونه‌های مقاوم به خشکی و حرکت به سمت فعالیت‌های کم‌آب‌بر باید در اولویت برنامه‌ریزی‌ها قرار گیرد.

معاون پژوهش و فناوری مرکز همچنین توسعه گونه‌های گیاهی شورپسند را راهبردی مؤثر در شرایط کم‌آبی دانست و اظهار کرد: این گونه‌ها علاوه بر تولید علوفه، در تثبیت خاک، کاهش فرسایش و بیابان‌زدایی نقش مهمی دارند و می‌توانند همزمان به حفظ منابع طبیعی و پشتیبانی از بخش دام کمک کنند.

وی پرورش شتر را نیز یکی از گزینه‌های سازگار با اقلیم خشک استان برشمرد و افزود: شتر به دلیل مقاومت بالا در برابر کم‌آبی، تنش‌های محیطی و شرایط سخت اقلیمی، می‌تواند به عنوان دام راهبردی در مدیریت خشکسالی مورد توجه قرار گیرد.

قربانیان در پایان تأکید کرد: مرکز تحقیقات و آموزش کشاورزی و منابع طبیعی استان سمنان با رویکردی علمی و مبتنی بر پژوهش‌های کاربردی در حوزه منابع طبیعی، آبخیزداری، مرتع، جنگل و علوم دامی، در تلاش است با بهره‌گیری از ظرفیت‌های بومی استان، آثار تنش‌های اقلیمی را مدیریت و مسیر پایداری تولید و حفاظت از منابع طبیعی را هموار سازد.

بی‌تردید آینده سمنان در گرو تصمیم‌های علمی امروز است؛ تصمیم‌هایی که با اتکا به دانش، مدیریت هوشمند و مشارکت بهره‌برداران می‌تواند مسیر توسعه پایدار استان را در شرایط کم‌آبی تضمین کند.



تقویت هم‌افزایی ملی برای مدیریت شوری؛

## تأکید بر انتقال دانش کاربردی به مزارع استان سمنان



بهدادری با تأکید بر رویکرد مسئله‌محور در پژوهش‌های کاربردی تصریح کرد: هدف نهایی ما ارائه راهکارهایی است که مستقیماً برای بهره‌برداران و کشاورزان مفید و قابل اجرا باشد و بتواند آنان را در مدیریت مزارع تحت تنش شوری یاری کند.

در ادامه جلسه، رؤسای بخش‌های تحقیقاتی، رئیس ایستگاه تحقیقات کشاورزی و منابع طبیعی سمنان و رئیس مرکز رشد واحدهای فناور مرکز، به تفکیک گزارشی از اقدامات و طرح‌های پژوهشی اجرا شده و در دست اجرا مرتبط با گیاهان شورپسند و خشکی دوست ارائه کردند. در این گزارش‌ها، آخرین یافته‌های علمی در زمینه مقابله با تنش‌های شوری و خشکی، روش‌های مدیریت بهینه منابع آب و خاک و دستاوردهای فناورانه مرتبط با شرایط اقلیم خشک و نیمه‌خشک استان و تکمیل زنجیره ارزش علوفه‌های شورزی تشریح شد.

محمدحسین رحیمیان، رئیس مرکز ملی تحقیقات شوری کشور، با حضور در این مرکز، در نشست تخصصی با رئیس، معاون پژوهش و فناوری، رؤسای بخش‌های تحقیقاتی و جمعی از محققان و پژوهشگران دیدار و گفت‌وگو کرد.

در ابتدای این نشست، فرزانه بهادری، رئیس مرکز تحقیقات و آموزش کشاورزی و منابع طبیعی استان سمنان، ضمن خوشامدگویی و قدردانی از حضور رئیس مرکز ملی تحقیقات شوری، بر ضرورت عزم همگانی برای مواجهه با پدیده شوری و خشکی تأکید کرد.

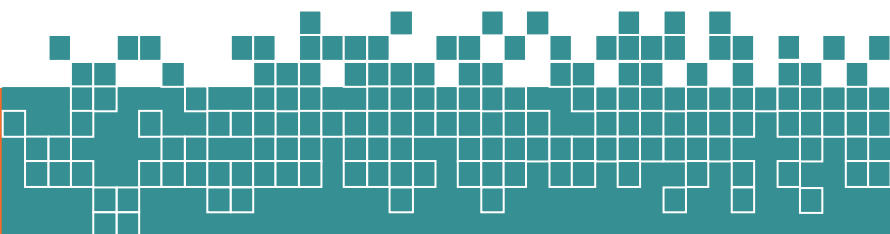
وی با اشاره به رویکرد این مرکز در تبدیل محدودیت‌های اقلیمی به فرصت‌های پژوهشی و فناورانه، به تشریح ظرفیت‌ها، زیرساخت‌ها و فعالیت‌های انجام‌شده در استان پرداخت و خواستار ایجاد بسترهای هم‌افزایی و تعامل مؤثر میان مرکز استان و مرکز ملی شوری شد.



این نشست که با هدف ارتقای تعاملات علمی و تقویت همکاری‌های مشترک برگزار شد، بر توسعه رویکردهای کاربردی و هماهنگی برای مقابله با چالش‌های بخش کشاورزی در مناطق شور و خشک تأکید داشت و زمینه‌ساز گسترش همکاری‌های علمی میان مرکز ملی شوری و مرکز تحقیقات و آموزش کشاورزی و منابع طبیعی استان سمنان در این حوزه راهبردی بود.



در بخش پایانی نشست، رحیمیان به تبیین دیدگاه‌های تخصصی موسسه شوری پرداخت. وی با اشاره به ابعاد پیچیده و چندوجهی مسئله شوری، موضوع «منیزیمی شدن منابع آب» را در کنار شوری، یکی از چالش‌های نوظهور و قابل تأمل در مدیریت منابع آب و خاک کشور عنوان کرد. رئیس مرکز ملی تحقیقات شوری کشور در ادامه، سه محور اصلی «پیشگیری»، «مدیریت» و «سازگاری» در برخورد با پدیده شوری تشریح کرد و بر ضرورت یکپارچگی در برنامه‌ریزی‌ها، هم‌افزایی بین‌بخشی و تسریع در انتقال دانش فنی از مراکز تحقیقاتی به مزارع تأکید نمود.



بازدید میدانی از ایستگاه پخش سیلاب آبخوان قوشه با هدف توسعه همکاری‌های فناورانه؛

## بررسی ظرفیت‌های فنی برای بهسازی سازه‌های آبخیزداری با مشارکت شرکت دانش‌بنیان طرح و ساخت رایین



مورد بازدید و ارزیابی قرار گرفت. با توجه به اهمیت افزایش دوام سازه‌ها، بهبود عملکرد هیدرولیکی و کاهش هزینه‌های نگهداری، ظرفیت‌های فناورانه شرکت‌های فعال در حوزه سازه‌های نوین و بتن‌های پیشرفته به‌عنوان یکی از محورهای اصلی این بازدید مورد توجه قرار گرفت. در همین راستا، توضیحات فنی و تخصصی درباره اجزای آبخوان، نحوه کارکرد سیستم پخش سیلاب، چالش‌های موجود و اولویت‌های اجرایی به مدیرعامل شرکت طرح و ساخت رایین ارائه شد. بر اساس جمع‌بندی اولیه، مقرر گردید این شرکت پس از انجام محاسبات فنی، بررسی‌های تخصصی و برآوردهای اقتصادی، پیشنهادهای اصلاحی و طرح‌های جایگزین برای بخش‌های مختلف آبخوان ارائه کند؛ طرح‌هایی که با تکیه بر فناوری‌های نوین، از کیفیت اجرایی بالاتر، دوام بیشتر و صرفه اقتصادی مناسب‌تری برخوردار باشند.

روز یکشنبه ۱۹ بهمن ۱۴۰۴، داریوش قربانیان معاون پژوهش و فناوری و ابراهیم یوسفی مبرهن رئیس بخش تحقیقات حفاظت خاک و آبخیزداری این مرکز به همراه حبیب کریمی‌پور کارشناس بخش تحقیقات آبخیزداری و رئیس مرکز رشد واحدهای فناور کشاورزی و منابع طبیعی استان سمنان و نیز حمیدرضا احمدیان مدیرعامل شرکت دانش‌بنیان طرح و ساخت رایین، از ایستگاه پخش سیلاب بر آبخوان قوشه دامغان بازدید کردند.

این بازدید با هدف آشنایی میدانی شرکت دانش‌بنیان با ساختار، نحوه عملکرد، مسائل فنی و اولویت‌های اجرایی آبخوان قوشه و همچنین بررسی زمینه‌های همکاری در ترمیم، اصلاح و بهسازی سازه‌های آبخیزداری انجام شد. در جریان این برنامه، بخش‌های مختلف ایستگاه شامل کفبندها، مقسم‌ها، دروازه‌ها، دهانه‌های آبگیر و مجموعه سازه‌های سنگ و ملات، گابیونی و بتنی



در این نشست، مسائل و نیازهای فنی اداره کل منابع طبیعی و آبخیزداری استان مطرح و ظرفیت‌های بالقوه همکاری میان بخش اجرا و شرکت دانش‌بنیان مورد بررسی قرار گرفت.

در پایان، طرفین بر تداوم تعاملات تخصصی، تکمیل بررسی‌های فنی و طراحی سازه‌های مورد نیاز و توسعه همکاری‌های مشترک در آینده نزدیک تأکید کردند.

این بازدید و نشست تخصصی در چارچوب تقویت پیوند میان پژوهش، اجرا، مراکز رشد و شرکت‌های دانش‌بنیان و با هدف ارتقای کیفیت، پایداری و اثربخشی پروژه‌های آبخیزداری استان سمنان انجام شد.

شرکت دانش‌بنیان طرح و ساخت رابین در حوزه مشاوره و تولید انواع بتن‌های فوق‌توانمند و ترکیبات پایه سیمانی فعالیت داشته و تاکنون بیش از ۲۰ محصول فناورانه در این زمینه تولید کرده است. از جمله محصولات شاخص این شرکت می‌توان به بلوک‌های خوداتصال اشاره کرد که قابلیت کاربرد در سازه‌های آبخیزداری را داشته و می‌تواند فرآیند اجرا، جابه‌جایی، تعمیر و نگهداری سازه‌ها را از نظر سرعت عملیات، کیفیت اجرا و کاهش هزینه‌های دوره بهره‌برداری بهبود بخشد.

در ادامه این برنامه، رئیس مرکز رشد واحدهای فناور کشاورزی و منابع طبیعی استان سمنان و رئیس بخش تحقیقات حفاظت خاک و آبخیزداری به همراه مدیرعامل شرکت طرح و ساخت رابین، نشستی با معاونت آبخیزداری اداره کل منابع طبیعی و آبخیزداری استان سمنان، آقای راستین، برگزار کردند.

ارتقای دانش تخصصی مدیران و کارشناسان بخش باغبانی و حفظ نباتات؛

**دوره آموزشی «فیزیولوژی علف‌کش‌ها» با حضور محقق کشوری در مرکز سمنان برگزار شد.**



حمیدرضا ساسان‌فر، عضو هیأت علمی مؤسسه تحقیقات گیاه‌پزشکی کشور، مدرس این دوره بود که در قالب مباحث علمی و کاربردی، تازه‌ترین یافته‌ها و تجربیات تخصصی در حوزه فیزیولوژی و مدیریت علف‌کش‌ها را برای شرکت‌کنندگان تشریح کرد.

از جمله محورهای مهم مطرح‌شده در این دوره می‌توان به سطوح مدیریت شیمیایی علف‌های هرز، روند تغییرات مدیریت شیمیایی علف‌های هرز در کشور طی دهه‌های اخیر، میزان تدارک و مصرف علف‌کش‌ها و همچنین وضعیت مقاومت علف‌های هرز به علف‌کش‌ها در سطح جهانی اشاره کرد.

در راستای مأموریت‌های علمی و آموزشی مرکز و با هدف ارتقای بهره‌وری، کاهش مخاطرات زیست‌محیطی و ترویج استفاده آگاهانه و اصولی از نهاده‌های شیمیایی در بخش کشاورزی، دوره آموزشی تخصصی (فیزیولوژی علف‌کش‌ها) روز چهارشنبه ۳ دی‌ماه در ساختمان معاونت آموزش مرکز تحقیقات و آموزش کشاورزی و منابع طبیعی استان سمنان برگزار شد.

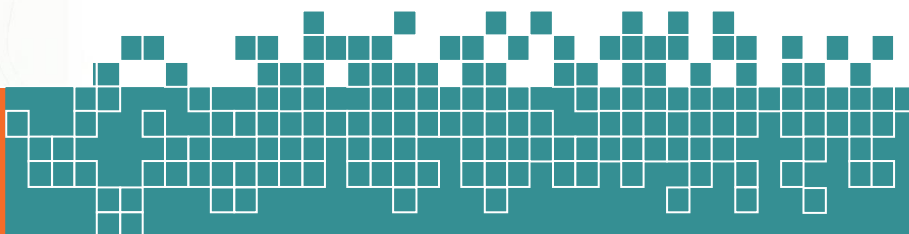
این دوره آموزشی با حضور مدیران و کارشناسان باغبانی و حفظ نباتات سازمان جهاد کشاورزی و با هدف ارتقای سطح دانش فنی، به‌روزرسانی اطلاعات علمی و تقویت رویکردهای نوین در مدیریت شیمیایی علف‌های هرز اجرا گردید.



برگزاری این دوره آموزشی در راستای مأموریت‌های علمی و آموزشی مرکز تحقیقات و آموزش کشاورزی و منابع طبیعی استان سمنان و با هدف ارتقای بهره‌وری، کاهش مخاطرات زیست‌محیطی و استفاده آگاهانه از نهاده‌های شیمیایی در بخش کشاورزی انجام شد و با استقبال مناسب شرکت‌کنندگان همراه بود.

در ادامه، مباحث علمی مرتبط با طبقه‌بندی علف‌کش‌ها بر اساس نحوه و مکانیزم عمل، ساختار شیمیایی، علائم مسمومیت و روش کاربرد به‌صورت جامع بررسی شد. همچنین تغییرات و به‌روزرسانی‌های انجام‌شده در نظام‌های بین‌المللی طبقه‌بندی علف‌کش‌ها تشریح و با استانداردهای جدید جهانی مقایسه گردید.

در بخش تخصصی‌تر این دوره، معرفی ۳۴ گروه بازدارنده علف‌کش‌ها از جمله بازدارنده‌های استیل‌کوآنزیم A کربوکسیلاز (*ACCase*)، استول اکتات سنتاز (*ALS*) و سایر گروه‌های مهم بازدارنده، همراه با توضیح ویژگی‌ها، نحوه اثرگذاری و نقش آن‌ها در مدیریت پدیده مقاومت علف‌های هرز ارائه شد.



روابط عمومی؛ معمار فضای احساسی و شناختی جامعه؛

## تأکید معاون استاندار سمنان بر همراستایی پیام‌ها و پرهیز از جزیره‌ای عمل کردن در حوزه ارتباطات



روابط عمومی دستگاه‌های اجرایی در ایام‌الله دهه فجر، بر ضرورت تداوم همکاری، هم‌افزایی و انسجام ارتباطی میان دستگاه‌ها در اجرای رزمایش خدمت تأکید کرد.

وی ارتباط مؤثر، مستمر و دوسویه با مردم را از مهم‌ترین وظایف روابط عمومی‌ها دانست و خواستار تلاش مضاعف برای افزایش رضایت‌مندی عمومی و تقویت سرمایه اجتماعی شد.

در ادامه، حجت‌الاسلام والمسلمین خرمیان، رئیس شورای هماهنگی تبلیغات اسلامی استان سمنان، با تشریح برنامه‌ها و رویکردهای این شورا در دهه مبارک فجر و اعیاد شعبانیه، از روابط عمومی‌های دستگاه‌های اجرایی خواست با حضوری فعال، هماهنگ و منسجم، این شورا را در برگزاری هرچه باشکوه‌تر مناسبت‌های پیش‌رو همراهی کنند.

جلسه شورای هماهنگی روابط عمومی‌های استان، صبح چهارشنبه ۸ بهمن‌ماه ۱۴۰۴ از ساعت ۸:۳۰ با حضور اعضای شورا و کارشناسان روابط عمومی دستگاه‌های اجرایی از جمله کارشناس روابط عمومی مرکز تحقیقات و آموزش کشاورزی و منابع طبیعی استان سمنان در سالن یادگار امام (ره) استانداری سمنان برگزار شد.

این نشست در آستانه برنامه‌های دهه مبارک فجر و اجرای رزمایش خدمت، با محوریت هماهنگی پیام‌ها، طراحی کمپین‌های مشترک ارتباطی و تبیین نقش روابط عمومی‌ها در تقویت اعتماد عمومی برگزار شد.

در ابتدای جلسه، معاون روابط عمومی حوزه استاندار سمنان با قدردانی از تلاش‌ها و همراهی



معاون سیاسی، امنیتی و اجتماعی استاندار سمنان همچنین با اشاره به برگزاری رزمایش خدمت دستگاه‌های اجرایی استان، این برنامه را فرصتی ارزشمند برای نمایش هم‌افزایی، آمادگی و پاسخ‌گویی مدیران به مطالبات مردمی دانست و تأکید کرد:

روابط عمومی‌ها نقش محوری در تبیین اهداف، انعکاس اقدامات و روایت دقیق دستاوردهای این رزمایش دارند و باید با برنامه‌ریزی منسجم، تصویر روشنی از خدمت‌رسانی جهادی و میدانی دستگاه‌های اجرایی به جامعه ارائه دهند.

در بخش پایانی جلسه، براری، معاون سیاسی، امنیتی و اجتماعی استاندار سمنان، با اشاره به شرایط کنونی فضای رسانه‌ای و اهمیت جنگ روایت‌ها، نقش روابط عمومی‌ها را راهبردی و تعیین‌کننده توصیف کرد و گفت:

روابط عمومی‌ها معمار فضای احساسی و شناختی جامعه هستند و می‌توانند با روایت‌گری صحیح، زمینه‌ساز اعتماد، همدلی و انسجام اجتماعی شوند.



گامی راهبردی در توسعه فضای سبز پایدار و مدیریت بهینه منابع آب در غرب استان سمنان؛

## انعقاد تفاهم‌نامه‌های همکاری علمی و اجرایی میان مرکز تحقیقات و آموزش کشاورزی و منابع طبیعی استان سمنان با شهرداری‌های ایوانکی و گرمسار



رویکردی نوین در طراحی فضای سبز کم‌مصرف دنبال خواهد شد. این رویکرد مبتنی بر کاهش مصرف آب، استفاده از گونه‌های گیاهی مقاوم به خشکی و شوری، بهینه‌سازی سامانه‌های آبیاری، اصلاح بستر خاک و مدیریت هوشمند نگهداری است و در بسیاری از مناطق خشک جهان به عنوان الگوی استاندارد مدیریت فضای سبز پایدار شناخته می‌شود.

بر اساس مفاد این تفاهم‌نامه‌ها، انتقال دانش فنی و نتایج پژوهش‌های مرتبط با گونه‌های مقاوم، ارزیابی و اولویت‌بندی گونه‌های بومی و غیربومی سازگار، طراحی و اجرای طرح‌های تحقیقاتی، ترویجی و توسعه‌ای، تدوین دستورالعمل‌های فنی کاشت، داشت و نگهداری، اجرای طرح‌های پایلوت شهری و نظارت علمی بر مراحل اجرا در دستور کار قرار دارد.

این تفاهم‌نامه‌ها در راستای تحقق مدیریت پایدار منابع آب و افزایش بهره‌وری در نگهداری فضای سبز شهری، به امضای فرزانه بهادری رئیس مرکز و شهرداران ایوانکی و گرمسار رسید.

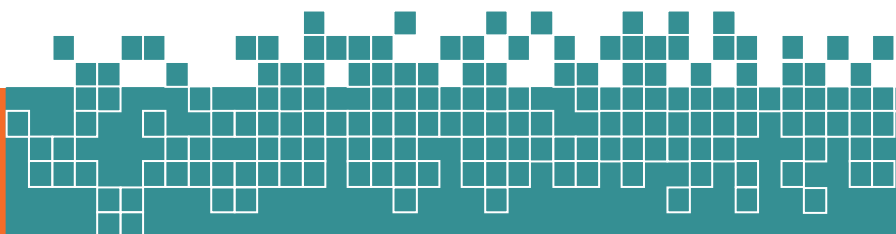
با توجه به قرارگیری شهرستان‌های ایوانکی و گرمسار در اقلیم گرم و خشک، کاهش منابع آب زیرزمینی، افزایش شوری خاک و منابع آبی و رشد هزینه‌های نگهداری فضای سبز، بازنگری در شیوه‌های طراحی، کاشت و مدیریت فضای سبز شهری به عنوان یک ضرورت راهبردی در دستور کار مدیریت شهری این مناطق قرار گرفته است. در چارچوب این همکاری، اجرای الگوی علمی‌زری‌اسکیپ (*Xeriscape*) به عنوان



انعقاد این تفاهم‌نامه‌ها نمونه‌ای از هم‌افزایی علمی و اجرایی در حل مسائل واقعی مدیریت شهری است و با تکیه بر دانش بومی و پژوهش‌های کاربردی، زمینه‌ساز کاهش مصرف آب، افزایش تاب‌آوری اکولوژیک، کاهش هزینه‌های نگهداری و حرکت به سوی توسعه پایدار فضای سبز شهری در شهرستان‌های ایوانکی و گرمسار خواهد بود.



مرکز تحقیقات و آموزش کشاورزی و منابع طبیعی استان سمنان مسئول ارائه مستندات علمی، پیشنهاد گونه‌های سازگار بر پایه ارزیابی‌های میدانی و آزمایشگاهی، طراحی پایلوت‌های اجرایی، برگزاری دوره‌ها و کارگاه‌های تخصصی برای کارشناسان شهرداری‌ها، تحلیل داده‌های میدانی و ارائه گزارش‌های علمی و مدیریتی دوره‌ای خواهد بود. شهرداری‌های ایوانکی و گرمسار نیز تأمین زیرساخت‌ها، اجرای میدانی طرح‌ها، همکاری در جمع‌آوری داده‌ها و به‌کارگیری نتایج در برنامه‌ریزی شهری را عهده‌دار خواهند شد.



ترویج فناوری‌های نوین؛ گامی در جهت بهره‌وری دام و طیور؛

## ارتقای دانش فنی کارشناسان دام و طیور استان سمنان با محوریت فناوری‌های نوین و مدیریت انرژی

در این برنامه آموزشی، شرکت‌کنندگان با انواع سیستم‌های گرمایشی متداول و نوین در سالن‌های دام و طیور شامل هیترهای جت و هیترهای کابینی آشنا شدند. بررسی دقیق مزایا، محدودیت‌ها، ملاحظات ایمنی، مصرف سوخت، میزان آلاینده‌گی و نحوه صحیح نصب و بهره‌برداری از انواع هیترهای گازی، گازوئیلی، دوگانه‌سوز، تک‌موتوره و دومتوره از جمله محورهای اصلی این کارگاه بود.

در ادامه، موضوع اتوماسیون و هوشمندسازی سالن‌های مرغداری به‌عنوان یکی از راهکارهای کلیدی مدیریت نوین واحدهای پرورشی مورد توجه قرار گرفت. کنترل هوشمند عوامل محیطی نظیر دما، رطوبت، تهویه، سیستم‌های گرمایشی و سرمایشی، روشنایی و امکان پایش و مدیریت از راه دور از جمله مواردی بود که نقش آن‌ها در کاهش مصرف انرژی، بهبود ضریب تبدیل غذایی، افزایش سلامت گله و ارتقای راندمان تولید تشریح شد. مدرس کارگاه با تأکید بر شرایط کنونی بخش کشاورزی و محدودیت منابع انرژی، استفاده از فناوری‌های نوین و سیستم‌های هوشمند را ضرورتی اجتناب‌ناپذیر برای پایداری تولید، کاهش هزینه‌ها و افزایش رقابت‌پذیری واحدهای دام و طیور عنوان کرد.



در راستای ارتقای سطح دانش فنی کارشناسان، ترویج استفاده از فناوری‌های نوین و افزایش بهره‌وری در واحدهای دام و طیور، کارگاه آموزشی «کاربرد تکنولوژی‌های نوین در دام و طیور» روز دوشنبه ۱۶ دی‌ماه ۱۴۰۴ با حضور مدیران و کارشناسان جهاد کشاورزی شهرستان سمنان، کارشناسان ادارات تابعه و محققان بخش تحقیقات علوم دامی مرکز، در محل معاونت آموزش مرکز برگزار شد.

این کارگاه با هدف آشنایی تخصصی کارشناسان با فناوری‌های نوین گرمایشی و سیستم‌های هوشمند مدیریت سالن‌های پرورش دام و طیور و با تدریس مهراز کاظمی، رئیس اداره جهاد کشاورزی شهرستان سمنان برگزار گردید و به بررسی آخرین مباحث علمی، فنی و کاربردی روز در این حوزه اختصاص داشت.

با هدف ارتقای توان مدیریتی و کاهش مخاطرات تولید در بخش کشاورزی؛

## دوره آموزشی «مدیریت ریسک و طرح‌های کاهندگی خسارت» در مرکز سمنان برگزار شد



در این برنامه آموزشی، موضوعاتی از جمله مفهوم و جایگاه مدیریت ریسک در کشاورزی، نقش بیمه کشاورزی در کاهش خسارت‌ها، ضرورت توسعه پوشش‌های بیمه‌ای، سابقه و ساختار بیمه کشاورزی، شیوه‌های حمایتی از بهره‌برداران، عملیات اجرایی بیمه، رسالت صندوق بیمه کشاورزی، محصولات زراعی تحت پوشش بیمه، گروه‌های مختلف عوامل خطر و انواع خسارت‌ها برای حاضران تشریح شد.

در پایان این دوره، با تأکید بر اهمیت برنامه‌ریزی پیشگیرانه، استفاده از ابزارهای نوین مدیریت ریسک و توسعه فرهنگ بیمه کشاورزی، نقش مدیران و رؤسای مراکز جهاد کشاورزی در هدایت صحیح بهره‌برداران به سمت استفاده مؤثر از ظرفیت‌های بیمه‌ای و کاهش آثار اقتصادی حوادث طبیعی و غیرمترقبه مورد توجه قرار گرفت.

دوره آموزشی «مدیریت ریسک و طرح‌های کاهندگی خسارت در بخش کشاورزی» با حضور مدیران سازمان جهاد کشاورزی استان سمنان و رؤسای مراکز جهاد کشاورزی شهرستان‌های تابعه، در سالن جلسات شهید کلامی این مرکز برگزار شد.

این دوره آموزشی به همت دفتر آموزش کارکنان مرکز تحقیقات و آموزش کشاورزی و منابع طبیعی استان سمنان و با تدریس رضا مشمول دلخواه، مدرس دانشگاه در حوزه باغبانی و ناظر بیمه بانک کشاورزی، برگزار گردید و به بررسی علمی و کاربردی مباحث مرتبط با مدیریت ریسک در بخش کشاورزی اختصاص داشت.



حفاظت از مراتع و گونه‌های نادر در سمنان؛ ضرورت مدیریت علمی چرای دام؛

## سمنان؛ رویشگاه گونه‌های نادر جهانی در معرض تهدید چرای زودهنگام دام



چرای زودهنگام، به‌ویژه در شرایط سرمای هوا و خشکسالی، مانع تجدید حیات گیاهان، فتوسنتز و بازسازی پوشش گیاهی می‌شود و در بلندمدت فرسایش خاک و تخریب اکوسیستم مراتع را در پی دارد.

ناصری همچنین افزود که پایش مراتع استان در زیست‌بوم‌های مختلف از مناطق پست تا ارتفاعات، بیش از ۱۰ سال است که به‌صورت مستمر انجام می‌شود و شاخص‌هایی مانند درصد پوشش گیاهی، میزان تولید، ترکیب گونه‌ای و تنوع زیستی به همراه شاخص‌های اقلیمی و خاکی بررسی می‌شوند. نتایج این پایش‌ها به‌طور منظم در اختیار ادارات کل منابع طبیعی، موسسه تحقیقات جنگل‌ها و مراتع و سازمان حفاظت محیط زیست قرار می‌گیرد تا مبنای تصمیم‌گیری و مدیریت علمی قرار گیرد.

چرای زودهنگام دام در مراتع استان اگرچه در نگاه نخست بی‌خطر به نظر می‌رسد، اما تهدیدی جدی برای رشد گیاهان بومی، حفظ تنوع زیستی و سلامت خاک محسوب می‌شود.

سمیه ناصری، رئیس بخش تحقیقات جنگل و مرتع و عضو هیأت علمی مرکز تحقیقات سمنان، در گفت‌وگو با خبرگزاری جمهوری اسلامی (ایرنا) تأکید کرد که چرای پیش از موعد می‌تواند زمینه فرسایش خاک و آسیب به کل زیست‌بوم مراتع را فراهم کند.

وی با اشاره به شکنندگی زیست‌بوم‌های استان یادآور شد که تغییر اقلیم، خشکسالی‌های پی‌درپی و رعایت‌نشدن ظرفیت چرای مراتع، مهم‌ترین عوامل تهدید پوشش گیاهی، گونه‌های نادر و حتی جنگل‌های استان هستند.

رئیس بخش تحقیقات جنگل و مرتع تأکید کرد که طبق اصول علمی بهترین زمان چرای دام پایان دوره گل‌دهی و اوایل بذردهی گیاهان است. در مراتع بیلاقی، ورود دام معمولاً از اواسط خرداد تا تیرماه و خروج آن حداکثر تا پایان شهریور توصیه می‌شود تا پوشش گیاهی فرصت بازسازی داشته باشد.

وی با اشاره به اهمیت استان سمنان به عنوان میزبان گونه‌های بومی و انحصاری گفت که این استان محل رویش گونه‌هایی است که در هیچ نقطه دیگری از کشور یا جهان یافت نمی‌شوند، از جمله **گون گچی** و **گون استراگالوس** که تنها در رویشگاه‌های گچی سمنان شناسایی شده‌اند. نمونه‌های این گیاهان در هرباریوم مرکز نگهداری می‌شوند که غنی‌ترین هرباریوم‌های استان به شمار می‌رود. بر اساس مطالعات، پیش‌بینی می‌شود بین ۱۱۰۰ تا ۱۳۰۰ گونه گیاهی در استان سمنان وجود داشته باشد که شامل گونه‌های مرتعی، درختی، درختچه‌ای و گیاهان دارویی است.

وی همچنین به بازنگری فلور گیاهان در ذخیره‌گاه زیست‌کره **توران** اشاره کرد و افزود که این مطالعات در مناطق مرتفع و پست پارک در دو مرحله انجام شد تا اطلاعات به‌روز و دقیق برای مدیریت علمی در اختیار برنامه‌ریزان قرار گیرد.

وی در ادامه با اشاره به وضعیت جنگل‌های استان توضیح داد که جنگل‌های هیرکانی و ایران‌تورانی (تاغزارها) با تهدیدهایی مانند آفات و بیماری‌ها، از جمله سفیدک و شپشک، مواجه هستند و برای مقابله با این تهدیدها، همکاری‌هایی با موسسه تحقیقات جنگل‌ها و مراتع کشور و متخصصان حوزه نانو انجام شده است.

عضو هیأت علمی مرکز در پایان تأکید کرد که مدیریت علمی مراتع و حفاظت از گونه‌های نادر، کلید حفظ سلامت زیست‌بوم، مقابله با فرسایش خاک و پایداری منابع طبیعی استان سمنان است. اجرای برنامه‌های پایش مستمر، تعیین زمان‌بندی صحیح چرای دام و توجه به گونه‌های بومی، مسیر تحقق توسعه پایدار و حفاظت از ذخایر ژنتیکی ارزشمند استان را هموار می‌کند.

انتقال یافته‌های پژوهشی به مدیریت شهری در راستای کاهش مصرف آب و ارتقای تاب‌آوری فضای سبز؛

## برگزاری کارگاه تخصصی طراحی فضای سبز مقاوم به خشکی در گرمسار با محوریت الگوی زیراسکیپ

در ادامه، گونه‌های دارویی و زینتی چندساله سازگار با اقلیم خشک از جمله بومادران (*Achillea*)، مریم‌گلی (*Salvia*) و ... معرفی شدند. همچنین گونه‌های درختی و درختچه‌ای مقاوم نظیر ارغوان ایرانی (*Cercis siliquastru*) بنه (*Pistacia atlantica*) و ... به‌عنوان گزینه‌های مناسب برای توسعه پایدار فضای سبز شهری مورد تأکید قرار گرفتند.

در بخش پایانی، گونه گز شاهی (*Tamarix aphylla*) به‌عنوان یکی از گزینه‌های مؤثر در ایجاد و تقویت کمربندهای سبز و فضاهای باز شهری در اقلیم‌های خشک معرفی شد.

پس از پایان نشست علمی، حاضران با حضور در یک پارک در حال احداث در گرمسار، از نزدیک روند اجرای طرح را بررسی کردند. در این بازدید میدانی مقرر شد پیشنهاد‌های فنی مرکز در زمینه اصلاح ترکیب کاشت، انتخاب گونه‌های مقاوم، کاهش چمن‌کاری و استفاده از پوشش‌های معدنی در طراحی نهایی پارک لحاظ شود؛ اقدامی که می‌تواند الگویی عملی برای توسعه فضای سبز پایدار و مدیریت بهینه منابع آب در شهرهای مناطق خشک کشور باشد.



این کارگاه با حضور جعفر پرچ شهردار گرمسار، فرزانه بهادری رئیس مرکز، معاون پژوهش و فناوری، اعضای شورای اسلامی شهر، مسئولان جهاد کشاورزی و کارشناسان حوزه فضای سبز در سالن اجتماعات شهرداری گرمسار برگزار شد.

در این نشست، بهادری، عضو هیئت علمی و رئیس مرکز با تبیین چالش‌های ناشی از کم‌آبی و تغییرات اقلیمی، بر ضرورت گذار از الگوهای پرمصرف سنتی به طراحی‌های کم‌نهاد و سازگار با اقلیم تأکید کرد. وی با تشریح اصول الگوی زیراسکیپ، بهره‌گیری از گونه‌های متحمل به خشکی، مدیریت بهینه آبیاری، کاهش سطح چمن‌کاری و استفاده هدفمند از عناصر غیرزنده مانند سنگ، شن و چوب را از مهم‌ترین راهکارهای کاهش مصرف آب و هزینه‌های نگهداری فضای سبز شهری برشمرد.

هم‌افزایی علمی و اجرایی مرکز و مدیریت شهری ایوانکی برای تدوین نسخه بومی فضای سبز مقاوم به خشکی  
**نشست تخصصی طراحی فضای سبز تاب‌آور در ایوانکی با محوریت مقابله با کم‌آبی و آلودگی  
هوا برگزار شد**



نشست هم‌اندیشی طراحی فضای سبز تاب‌آور در شهرستان ایوانکی با حضور هادی کمالی شهردار ایوانکی، فرزانه بهادری رئیس مرکز، اعضای شورای اسلامی شهر، مسئولان جهاد کشاورزی، مسئول فضای سبز شهرداری و جمعی از کارشناسان برگزار شد.

این نشست به‌صورت تعاملی و با رویکرد تبادل نظر تخصصی برگزار شد و طی آن چالش‌های شاخص ایوانکی از جمله کم‌آبی شدید و آلودگی هوای شهری به‌طور ویژه مورد بررسی قرار گرفت. حاضران بر ضرورت تدوین نسخه‌ای بومی‌سازی‌شده برای طراحی و مدیریت فضای سبز شهر متناسب با شرایط اقلیمی، منابع آبی و ملاحظات زیست‌محیطی منطقه تأکید کردند.

در این برنامه، مسئول فضای سبز شهرداری ایوانکی با ارائه تجربیات اجرایی، دیدگاه‌هایی درباره انتخاب گونه‌های متحمل به تنش، کاهش هزینه‌های نگهداری، اصلاح الگوی کاشت و ارتقای بهره‌وری منابع آب مطرح کرد. بر این اساس مقرر شد پیشنهادهای تخصصی مرکز، با لحاظ شرایط اقلیمی منطقه، کیفیت منابع آب و شاخص‌های زیست‌محیطی، در قالب نسخه‌ای اختصاصی برای ایوانکی تدوین و ارائه شود.

در بخش علمی نشست، بهادری عضو هیئت علمی و رئیس مرکز علاوه بر معرفی گونه‌های دارویی و درختی مقاوم به خشکی، بر ظرفیت گونه گز شاهی (*Tamarix aphylla*) برای استفاده در بلوارها، کمربندهای سبز شهری و کاهش اثرات گردوغبار تأکید کرد. این گونه به دلیل تحمل بالا به شوری و کم‌آبی و سازگاری با شرایط اقلیم خشک، می‌تواند نقش مؤثری در ارتقای تاب‌آوری فضای سبز شهری ایفا کند.

در پایان برنامه، حاضران از گلخانه شهرداری ایوانکی بازدید کردند و قلمه‌های گز شاهی در فضای سبز مجموعه کشت شد. همچنین بازدید میدانی از بلواری که با کاشت این گونه منظرسازی شده بود، انجام گرفت و نتایج اجرایی آن در شرایط شهری مورد بررسی قرار گرفت.

تقویت همکاری‌های پژوهشی برای تبیین الگوی کشت گیاهان دارویی در استان سمنان؛

## بازدید رئیس مرکز تحقیقات و آموزش کشاورزی و منابع طبیعی استان سمنان از شرکت کشت و صنعت شه میرزاد در راستای توسعه همکاری‌های تحقیقاتی و ترویجی



وی افزود: بررسی کیفیت بذرهای تولیدی و اجرای طرح‌های کاشت الگویی در مزارع پایلوت از جمله اقداماتی است که می‌تواند مسیر توسعه گیاهان دارویی در استان را تسهیل کند.

بر اساس برنامه‌ریزی‌های انجام شده، مرکز تحقیقات و آموزش کشاورزی و منابع طبیعی استان سمنان در نظر دارد با همکاری شرکت کشت و صنعت شه میرزاد، الگوی جامع کشت زعفران، گل محمدی و سایر گیاهان دارویی را در منطقه طراحی و پیاده‌سازی کند. در این چارچوب، مجموعه‌ای از فعالیت‌های تحقیقاتی، ترویجی و آموزشی با محوریت مشارکت کشاورزان محلی برنامه‌ریزی شده است.

همچنین تدوین چارچوب رسمی همکاری بین مرکز و شرکت کشت و صنعت شه میرزاد در دستور کار قرار گرفته تا با تداوم ارتباط مؤثر میان پژوهشگران و تولیدکنندگان، گامی مؤثر در جهت توسعه پایدار بخش کشاورزی استان سمنان برداشته شود.

در راستای توسعه همکاری‌های پژوهشی و تجاری با بخش خصوصی، بهادری، رئیس مرکز، به همراه قربانیان، معاون پژوهش و فناوری، در تاریخ ۱۲ اسفند ۱۴۰۴ از شرکت کشت و صنعت شه میرزاد واقع در شهرستان مهدیشهر بازدید کردند.

این بازدید با هدف ارزیابی ظرفیت‌های فنی و اجرایی در حوزه تولید و فرآوری گیاهان دارویی و بررسی زمینه‌های تدوین الگوی بهینه کشت در منطقه انجام شد. در جریان بازدید، مزارع زعفران، گل محمدی و واحد پایلوت گیاهان دارویی شرکت مورد ارزیابی میدانی قرار گرفت و وضعیت کشت، تولید بذر، فرآوری و توسعه گیاهان دارویی را از منظر فنی و اقتصادی بررسی شد.

بهادری در جریان این بازدید با تأکید بر ضرورت پیوند پژوهش با عرصه عمل و نیازهای واقعی کشاورزان گفت: همکاری با بخش خصوصی می‌تواند زمینه‌ساز تحقق سریع‌تر دستاوردهای پژوهشی در مزرعه شود و به ارتقای بهره‌وری و پایداری تولید کمک کند.

تنوع بخشی به معیشت عشایر؛ راهکاری مؤثر برای پایداری اقتصادی در جوامع عشایری استان سمنان

## بررسی یافته‌های طرح تحقیقاتی «ارزیابی میزان گرایش دامداران عشایری ایل پرور به معیشت‌های جایگزین» در مرکز تحقیقات و آموزش کشاورزی و منابع طبیعی استان سمنان



گردشگری (به‌ویژه گردشگری عشایری)، تولید فرآورده‌های لبنی سنتی، پرورش اسب و زنبورداری به عنوان مهم‌ترین حوزه‌هایی که دامداران برای ورود به آن‌ها گرایش و انگیزه دارند معرفی شد. در ادامه این جلسه، کارشناسان و اعضای تیم پژوهشی با بررسی ابعاد مختلف یافته‌ها، بر این نکته تأکید کردند که صرف وجود گرایش دامداران برای تغییر معیشت کافی نیست. حاضران در جلسه خواستار طراحی و اجرای سیاست‌های تشویقی از سوی مسئولین شدند و اظهار داشتند: برای اینکه فرآیند تنوع‌بخشی معیشت در میان عشایر با موفقیت و پایداری اجرایی شود، ارائه آموزش‌های فنی تخصصی، تأمین حمایت‌های مالی و ایجاد زیرساخت‌های لازم، از جمله اولویت‌های اساسی است که باید در دستور کار قرار گیرد.

این جلسه با جمع‌بندی راهکارهای عملیاتی برای حمایت از معیشت‌های پایدار در ایل پرور خاتمه یافت.

این جلسه در راستای ارتقای پایداری معیشت در مناطق عشایری و با هدف تحلیل دقیق وضعیت موجود و ظرفیت‌های آینده دامداران ایل پرور تشکیل شد.

در ابتدای این نشست، معصومه پاک‌زکی، مجری طرح، با ارائه گزارشی جامع از نتایج میدانی و تحلیل‌های آماری، به تشریح وضعیت فعلی دامداران عشایر ایل پرور در زمینه تنوع‌بخشی معیشت پرداختند. ایشان با اشاره به اینکه دامداران این منطقه همچنان وابستگی اصلی خود را به پرورش دام حفظ کرده‌اند، خاطرنشان کردند: محدودیت‌های منابع مرتعی و نوسانات اقتصادی، ضرورت توجه به فعالیت‌های مکمل را بیش از پیش نمایان می‌سازد.

بر اساس یافته‌های این پژوهش، دامداران ایل پرور گرچه به دامپروری پایبند هستند، اما تمایل قابل توجهی به گزینه‌های جایگزین و مکمل از خود نشان داده‌اند.

ظرفیت‌سازی سمن‌ها برای توسعه پایدار؛ تمرکز بر کارآفرینی زنان روستایی در بخش کشاورزی؛

## برگزاری نشست تخصصی نقش سازمان‌های مردم‌نهاد در توسعه کارآفرینی زنان روستایی حوزه کشاورزی



در ادامه این نشست، صالحی، متخصص حوزه اقتصاد کشاورزی، به بیان دیدگاه‌های تخصصی خود پیرامون کارکردهای چندوجهی این سازمان‌ها پرداختند. صالحی با تأکید بر توانمندی‌های بومی سمن‌ها خاطرنشان کردند: این سازمان‌ها با شناخت دقیق از مسائل و نیازهای محلی، می‌توانند زمینه ارتقای مهارت‌های فنی و مدیریتی زنان روستایی، تسهیل دسترسی آنان به منابع مالی و ایجاد بازارهای پایدار برای محصولات کشاورزی را فراهم آورند.

بخش دیگر این نشست پویا، به شنیدن صدای زنان کارآفرین روستایی اختصاص یافت.

این نشست با حضور کارشناسان، متخصصین و جمعی از زنان کارآفرین موفق روستایی در راستای تقویت تعامل میان نهادهای علمی، دولتی و مردمی برگزار گردید.

معصومه پازکی، عضو هیئت علمی گروه تحقیقات اقتصادی - اجتماعی و مجری این نشست، در ابتدای جلسه ضمن تشریح اهمیت سرمایه اجتماعی در توسعه مناطق روستایی، بر نقش کلیدی نهادهای مردمی تأکید کردند. ایشان اظهار داشتند: سازمان‌های مردم‌نهاد (سمن‌ها) می‌توانند به عنوان حلقه واسط و پلی کارآمد میان جامعه محلی، نهادهای دولتی و مراکز علمی عمل کرده و با تسهیل ارتباطات، مسیر توسعه را هموار نمایند.

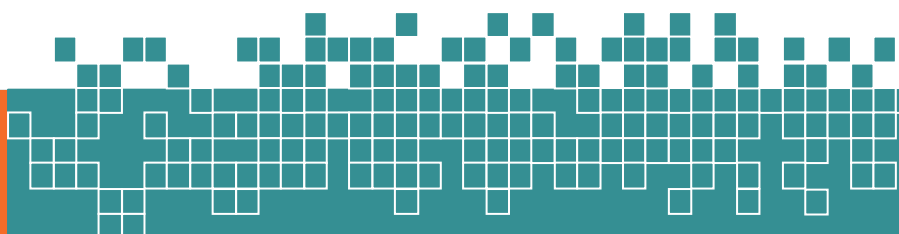
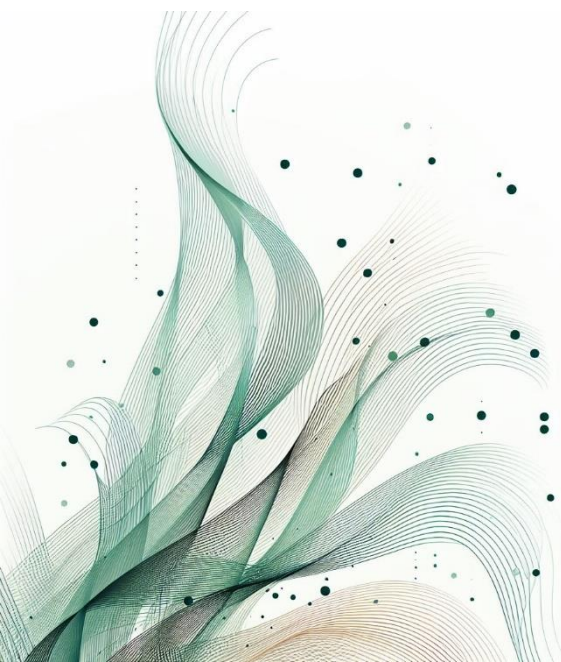


و اظهار داشت: توسعه پایدار کارآفرینی زنان روستایی بدون مشارکت فعال سمن‌ها امکان‌پذیر نیست و باید از ظرفیت این نهادهای اجتماعی در سیاست‌گذاری‌ها و اجرای برنامه‌های توسعه‌ای بهره گرفت.

شرکت‌کنندگان در این نشست نیز با تأیید این رویکرد، بر استمرار برگزاری جلسات تخصصی مشابه و تدوین برنامه‌های مشترک میان نهادهای علمی و سازمان‌های مردم‌نهاد جهت حمایت هدفمند از زنان کارآفرین روستایی توافق نظر کردند.

در این بخش، زنان کارآفرین با تشریح مسیر فعالیت حرفه‌ای خود، تجربیات ارزشمندی را ارائه دادند. آنان با اشاره به چالش‌های پیش رو، بر نقش حمایتی سمن‌ها در حوزه‌های آموزش، مشاوره و ایجاد شبکه‌های ارتباطی مؤثر تأکید کردند و این حمایت‌ها را عامل تعیین‌کننده‌ای در موفقیت و تداوم کسب‌وکارهای خود دانستند.

در پایان، پازکی با جمع‌بندی مباحث مطرح شده، بر ضرورت تقویت تعامل ساختارمند میان مراکز تحقیقاتی، سازمان‌های اجرایی و سازمان‌های مردم‌نهاد تأکید کرد.



آموزش برای فردا؛

## برگزاری کارگاه مهارتی «آشنایی با گیاهان دارویی» ویژه زندانیان استان سمنان



ضمن معرفی گونه‌های دارویی بومی استان سمنان، بر ظرفیت قابل توجه این حوزه در ایجاد اشتغال پایدار، توسعه مشاغل خانگی و تقویت خوداتکایی اقتصادی تأکید نمود.

برگزاری چنین دوره‌هایی، با هدف توانمندسازی، ارتقای مهارت‌های شغلی و فراهم‌سازی زمینه بازگشت مؤثر زندانیان به جامعه، از برنامه‌های مشترک و مستمر مرکز تحقیقات و آموزش کشاورزی و منابع طبیعی استان سمنان و سازمان زندان‌ها در سال ۱۴۰۴ به شمار می‌رود. بر اساس این رویکرد، در ادامه سال جاری، دوره‌های مهارتی متنوع دیگری در حوزه‌های کشاورزی، منابع طبیعی و دامپروری نیز برای این گروه هدف برنامه‌ریزی و اجرا خواهد شد.

در راستای اجرای تفاهم‌نامه همکاری مشترک میان معاونت آموزش و ترویج سازمان تحقیقات، آموزش و ترویج کشاورزی (تات) و معاونت سلامت، اصلاح و تربیت سازمان زندان‌ها و اقدامات تأمینی و تربیتی کشور، کارگاه آموزشی مهارتی «آشنایی با گیاهان دارویی» ویژه زندانیان تحت پوشش سازمان زندان‌های استان سمنان برگزار شد.

این کارگاه آموزشی با تدریس حسین اعتمادی، رئیس ایستگاه تحقیقات کشاورزی و منابع طبیعی شهرستان سمنان طی روزهای ۶ و ۷ دی‌ماه ۱۴۰۴ در محل زندان مرکزی شهرستان سمنان برگزار گردید و با استقبال و مشارکت فعال شرکت‌کنندگان همراه بود.

در این دوره، مدرس کارگاه با رویکردی کاربردی و مهارت‌محور، مباحث مرتبط با شناسایی، کاشت، پرورش و فرآوری گیاهان دارویی را ارائه کرد و

در راستای ارتقای کارآمدی، پشتیبانی و هوشمندسازی مراکز جهاد کشاورزی استان؛

## دومین کارگروه ساماندهی و پشتیبانی مراکز جهاد کشاورزی استان سمنان برگزار شد



همچنین مدیران امور اداری و مالی گزارشی از وضعیت عملکرد و میزان پیشرفت اقدامات انجام شده ارائه کردند و بر لزوم بهبود، تکمیل و تقویت زیرساخت‌های اداری، مالی و اعتباری مراکز جهاد کشاورزی استان تأکید شد.

در پایان، جلسه با تأکید بر همکاری نزدیک مراکز جهاد کشاورزی با محققان در تکمیل طرح اطلس اطلاعات توصیفی کشاورزی و جمع‌بندی مشکلات، چالش‌ها و پیشنهادات مدیریت‌های شهرستانی و رؤسای مراکز به کار خود پایان داد. اعضای کارگروه بر ضرورت پیگیری مستمر و اقدام هماهنگ در راستای ارتقای بهره‌وری، انسجام‌بخشی و هوشمندسازی مراکز جهاد کشاورزی استان تأکید کردند.

دومین جلسه کارگروه ساماندهی و پشتیبانی مراکز جهاد کشاورزی استان سمنان، با حضور بهادری رئیس مرکز تحقیقات و آموزش کشاورزی و منابع طبیعی استان سمنان و سایر اعضای کارگروه، در سالن جلسات شهید عظمت‌پناه سازمان جهاد کشاورزی استان برگزار شد.

این جلسه با هدف بررسی روند اجرای مصوبات پیشین، تقویت زیرساخت‌های پشتیبانی و بهره‌گیری از فناوری‌های نوین و هوشمند در مراکز جهاد کشاورزی استان تشکیل شد.

در این نشست، وضعیت فعالیت‌ها و نحوه پشتیبانی مراکز جهاد کشاورزی مورد بررسی قرار گرفت و اعضای کارگروه به تبادل نظر درباره راهکارهای تقویت زیرساخت‌ها، استفاده از ظرفیت بخش غیردولتی و ارتقای نقش حاکمیتی مراکز پرداختند. همچنین بر اهمیت بهره‌مندی از فناوری‌های نوین، به‌ویژه هوش مصنوعی، در بهبود خدمات‌رسانی به بهره‌برداران و تحقق اهداف پژوهشی و ترویجی تأکید شد.

در ادامه، رئیس مرکز تحقیقات و آموزش کشاورزی و منابع طبیعی استان گزارشی از برگزاری دوره‌ها و نشست‌های تخصصی کاربرد هوش مصنوعی در کشاورزی ارائه کرد که با هدف ارتقای دانش و توانمندی کارشناسان پهنه‌های کشاورزی در حال اجراست.

گامی مؤثر در مسیر اشتغال‌زایی و بازاجتماعی‌سازی زندانیان؛

## برگزاری کارگاه آموزشی مهارتی «پرورش کرم ابریشم» ویژه زندانیان استان سمنان



در این دوره مهارتی، فراگیران با مباحث کاربردی و تخصصی از جمله انواع نژادهای کرم ابریشم، مراحل احداث و مدیریت توتستان، اصول تغذیه، شرایط پرورش، و شناسایی و کنترل بیماری‌های رایج کرم ابریشم آشنا شدند. محتوای آموزشی این کارگاه به صورت نظری و با رویکرد مهارت‌محور ارائه شد تا زمینه استفاده عملی از آموخته‌ها پس از پایان دوره فراهم شود.

برگزاری این دوره آموزشی در چارچوب برنامه‌های مشترک آموزشی - ترویجی، گامی مؤثر در جهت توسعه مشاغل خانگی و کم‌هزینه، بازاجتماعی‌سازی زندانیان و کاهش آسیب‌های اجتماعی به شمار می‌رود.

در راستای اجرای تفاهم‌نامه همکاری مشترک میان معاونت آموزش و ترویج سازمان تحقیقات، آموزش و ترویج کشاورزی (تات) و معاونت سلامت، اصلاح و تربیت سازمان زندان‌ها و اقدامات تأمینی و تربیتی کشور، کارگاه آموزشی مهارتی «پرورش کرم ابریشم» ویژه زندانیان تحت پوشش سازمان زندان‌های استان سمنان برگزار شد.

این کارگاه آموزشی با هدف توانمندسازی، ارتقای مهارت‌های شغلی و فراهم‌سازی بستر اشتغال پایدار برای زندانیان، در اردوگاه کاردرمانی شهرستان سمنان و با تدریس محمداقبر آذری کارشناس بخش تحقیقات علوم دامی مرکز برگزار گردید.

ارتقای توان تخصصی سرمایه انسانی در حوزه مدیریت مالی و آشنایی با ابزارهای نوین تأمین مالی؛

## برگزاری دوره آموزشی «مدیریت مالی پیشرفته» ویژه مدیران و کارشناسان امور اداری و مالی استان سمنان



حساب‌های دریافتی، سهام عادی، سیاست‌های تقسیم سود و اندوخته‌سازی سود اشاره کرد. همچنین توضیحات نظری و فنی لازم درباره مراحل ثبت، کنترل و مصرف اعتبارات حاصل از اوراق مرابحه ارائه و موضوعاتی نظیر مستندسازی، نظارت و گزارش‌دهی صحیح به‌صورت دقیق تشریح شد.

در بخش دیگری از این دوره، اوراق مرابحه به‌عنوان یکی از ابزارهای نوین تأمین مالی اسلامی و از ظرفیت‌های مهم در پیشبرد پروژه‌ها و طرح‌های عمرانی و توسعه‌ای بخش کشاورزی، به‌صورت جامع معرفی شد. در همین راستا، نحوه محاسبه مبلغ کارمزد اوراق مرابحه و فرآیندهای هزینه‌کرد آن به‌طور شفاف، دقیق و کاربردی برای شرکت‌کنندگان تبیین گردید.

دوره آموزشی «مدیریت مالی پیشرفته» ویژه مدیران و کارشناسان امور اداری و مالی، با هدف ارتقای دانش تخصصی، توسعه سرمایه انسانی و افزایش توان علمی و عملی کارکنان در حوزه‌های مالی، به همت معاونت آموزش مرکز در سالن جلسات شهید شاهی سازمان جهاد کشاورزی استان سمنان برگزار شد.

این دوره آموزشی با تدریس محمدحسن نظری، ذیحساب و مدیر امور مالی سازمان جهاد کشاورزی استان سمنان، برگزار شد و مورد استقبال مدیران و کارشناسان حوزه‌های اداری و مالی قرار گرفت.

در این دوره، مباحث تخصصی و کاربردی متعددی در حوزه مدیریت مالی ارائه شد که از مهم‌ترین سرفصل‌های آن می‌توان به ماهیت و مدیریت سرمایه در گردش، مدیریت وجوه نقد، مدیریت

سرمایه در گردش، مدیریت وجوه نقد، مدیریت

توانمندسازی زندانیان و ایجاد فرصت‌های شغلی پایدار با آموزش مهارتی؛

## کارگاه آموزشی «پرورش مرغ بومی» ویژه زندانیان استان سمنان برگزار شد



در این کارگاه، فراگیران با مباحث کاربردی و تخصصی پرورش مرغ بومی آشنا شدند که شامل کلیات و اهمیت پرورش مرغ بومی، اصول جایگاه و مدیریت پرورش، تغذیه مرغ بومی، مدیریت جوجه‌کشی و هجر، بهداشت و پیشگیری از بیماری‌ها، مدیریت تولید و اقتصاد و بازاریابی مرغ بومی با برآورد هزینه‌ها و سودآوری بود. محتوای آموزشی به‌صورت نظری و با رویکرد مهارت‌محور ارائه شد تا امکان استفاده عملی از آموخته‌ها پس از پایان دوره فراهم گردد.

در چارچوب تفاهم‌نامه همکاری میان معاونت آموزش و ترویج سازمان تحقیقات، آموزش و ترویج کشاورزی و معاونت سلامت، اصلاح و تربیت سازمان زندان‌ها و اقدامات تأمینی و تربیتی کشور، کارگاه آموزشی مهارتی «پرورش مرغ بومی» ویژه زندانیان استان سمنان برگزار شد.

این دوره آموزشی با هدف توانمندسازی زندانیان، ارتقای مهارت‌های شغلی و فراهم‌سازی بستر اشتغال پایدار، در اردوگاه کاردرمانی شهرستان سمنان و با تدریس بهداد گیلوری، کارشناس بخش تحقیقات علوم دامی مرکز، برگزار گردید.

پیوند خلاقیت هنری با فناوری‌های نوین کشاورزی در مسیر ترویج تولید دانش‌بنیان؛

## ساخت ماکت گلخانه هیدروپونیک توسط دانش‌آموزان هنرستان دخترانه سادات شریعت‌پناهی سمنان

گلخانه‌های هیدروپونیک به‌عنوان یکی از مهم‌ترین فناوری‌های کشاورزی نوین، نقش مؤثری در افزایش بهره‌وری آب، کاهش مصرف نهاده‌ها و تولید محصولات سالم دارند. اجرای چنین پروژه‌هایی در سطح هنرستان، گامی ارزشمند در جهت نهادینه‌سازی فرهنگ تولید علمی، کارآفرینی و آشنایی نسل جوان با فرصت‌های بخش کشاورزی دانش‌بنیان به شمار می‌رود.

این فعالیت آموزشی همچنین زمینه‌ای برای تقویت روحیه کار گروهی، خلاقیت، حل مسئله و نگاه فناورانه در میان دانش‌آموزان فراهم کرد. طراحی سازه گلخانه، جانمایی سیستم آبیاری، شبیه‌سازی مخزن محلول غذایی و مسیر انتقال آن، همگی با مشارکت مستقیم دانش‌آموزان انجام شد و نشان داد آموزش مهارتی، زمانی اثربخش است که با تجربه عملی همراه باشد.

مرکز تحقیقات و آموزش کشاورزی و منابع طبیعی استان سمنان با استقبال از این اقدام نوآورانه، بر اهمیت تعامل مؤثر میان مراکز علمی، پژوهشی و هنرستان‌های تخصصی تأکید دارد و حمایت از چنین طرح‌هایی را گامی مؤثر در تربیت نیروی انسانی ماهر و توانمند برای آینده بخش کشاورزی می‌داند.



در راستای توسعه آموزش‌های مهارتی و ترویج کشاورزی نوین، دانش‌آموزان هنرستان دخترانه سادات شریعت‌پناهی سمنان با راهنمایی مربیان خود موفق به طراحی و ساخت ماکت آموزشی گلخانه هیدروپونیک شدند؛ اقدامی خلاقانه که جلوه‌ای از پیوند هنر، علم و فناوری در بستر آموزش‌های مهارتی را به نمایش گذاشت.

این ماکت با هدف آشنایی عملی دانش‌آموزان با اصول کشت بدون خاک (هیدروپونیک)، مدیریت مصرف آب، تغذیه گیاهان و طراحی سازه‌های گلخانه‌ای ساخته شده است. در فرآیند ساخت، دانش‌آموزان با مفاهیم کلیدی از جمله سیستم‌های گردش محلول غذایی، بسترهای کشت جایگزین خاک، کنترل دما و رطوبت و نور مصنوعی آشنا شدند و توانستند دانش تئوریک خود را در قالب یک پروژه عملی به اجرا درآورند.

تبیین نقش راهبردی فرهنگ سازمانی در ارتقای کارآمدی مدیریتی و هم‌افزایی در بخش کشاورزی استان؛

## برگزاری دوره تخصصی «فرهنگ سازمانی» ویژه مدیران سازمان جهاد کشاورزی استان سمنان



متحول امروز، مدیریت فرهنگ سازمانی یکی از عوامل تعیین‌کننده در موفقیت، انسجام و پایداری سازمان‌هاست.

به گفته مقیمی، شناخت دقیق لایه‌های پنهان و آشکار فرهنگ، به مدیران کمک می‌کند تا ضمن کاهش تعارضات، زمینه ارتقای انگیزش کارکنان و افزایش اثربخشی سازمانی را فراهم آورند.

در ادامه، تفاوت‌های فرهنگی در ابعاد مختلف از جمله نگرش به فرد، نوع روابط انسانی، نگاه به زمان، شیوه فعالیت و مفهوم فضا تشریح شد. این بخش با ارائه چارچوب‌های تطبیقی، نشان داد که چگونه تفاوت در پیش‌فرض‌های فرهنگی می‌تواند بر سبک مدیریت، نحوه تعاملات کاری و فرآیندهای تصمیم‌گیری اثرگذار باشد.

دوره تخصصی «فرهنگ سازمانی» روز ۲۸ بهمن‌ماه با حضور مدیران سازمان جهاد کشاورزی استان سمنان و ادارات تابعه در سالن جلسات شهید کلامی این مرکز برگزار شد.

این دوره با تدریس زهرا مقیمی، مدیر مرکز رشد و عضو هیأت علمی دانشگاه آزاد اسلامی واحد سمنان، برگزار گردید و طی آن، ابعاد نظری و عملی فرهنگ سازمانی با رویکردی تحلیلی و مدیریتی مورد بررسی قرار گرفت.

در ابتدای این نشست مدرس دوره، فرهنگ را مجموعه‌ای از ارزش‌ها، نگرش‌ها، رفتارها و هنجارهایی تعریف کرد که چارچوب تعاملات، تصمیم‌گیری‌ها و شیوه عملکرد در سازمان را شکل می‌دهد. وی تأکید کرد که در شرایط پیچیده و



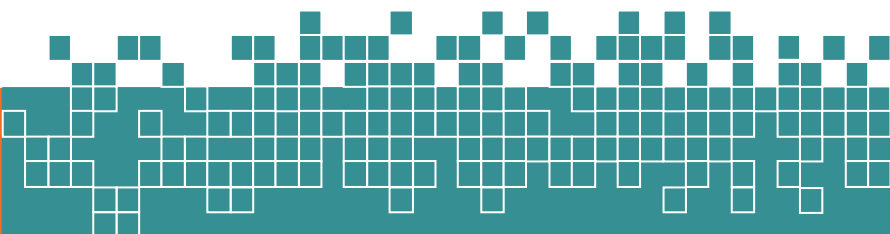
در بخش پایانی، به چالش‌های رایج در تعاملات سازمانی از جمله کلیشه‌ها، محدوداندیشی، سوءبرداشت‌های ارتباطی و فقدان خودآگاهی فرهنگی پرداخته شد. بر این اساس، خودشناسی فرهنگی به عنوان پیش‌نیاز مدیریت مؤثر معرفی گردید؛ چراکه شناخت فرهنگ خودی، زمینه تعامل حرفه‌ای‌تر و کاهش سوءتفاهم‌ها را فراهم می‌کند.

همچنین مفهوم «هم‌افزایی فرهنگی» به عنوان راهبردی برای تبدیل تنوع فرهنگی به مزیت رقابتی مطرح شد؛ رویکردی که می‌تواند بستر نوآوری، افزایش کارایی و تقویت سرمایه انسانی را در سازمان فراهم آورد.

تأکید شد که مدیران در سطوح مختلف سازمانی باید نسبت به این تفاوت‌ها آگاهی داشته باشند تا بتوانند در محیط‌های متنوع سازمانی، تصمیم‌هایی اثربخش‌تر و واقع‌بینانه‌تر اتخاذ کنند.

در بخش علمی برنامه، مهم‌ترین نظریه‌های فرهنگ سازمانی معرفی و کاربردهای آن‌ها در تحلیل ساختارهای اداری تبیین شد.

مدرس دوره خاطرنشان کرد نظریه‌های مورد بحث ابزارهایی کارآمد برای شناسایی نقاط قوت و ضعف فرهنگی در سازمان‌ها بوده و می‌توانند مبنای اصلاحات ساختاری و رفتاری قرار گیرند.



ارتقای دانش کشاورزان و بهره‌برداران با آموزش علمی تولید میوه دراگون فروت در محیط گلخانه؛  
توسعه کشت‌های نوین گلخانه‌ای در استان سمنان با برگزاری دوره آموزشی  
(کشت دراگون فروت)

استاد دوره، جناب آقای شاهین رستم‌پور، مشاور معاون وزیر در امور باغبانی، با بیان ظرفیت بالای میوه دراگون در بازار داخلی و صادراتی اظهار داشت: با توجه به مقاومت بالای این گیاه در برابر خشکی و قابلیت کشت در سیستم‌های گلخانه‌ای، دراگون فروت می‌تواند گزینه‌ای اقتصادی برای تنوع‌بخشی به تولیدات کشاورزی مناطق گرم و نیمه‌گرم باشد.

در بخش دیگری از این دوره، ارتباط آنلاین تصویری با گلخانه آموزشی نمونه در کشور ترکیه برقرار شد و شرکت‌کنندگان با مراحل رشد، مراقبت و مدیریت این گیاه در محیط گلخانه‌ای به صورت عملی آشنا شدند.



به منظور ارتقای سطح دانش بهره‌برداران بخش کشاورزی و توسعه کشت‌های نوین گلخانه‌ای، دوره آموزشی «کشت دراگون فروت در گلخانه» برگزار شد. این دوره با حضور جمعی از کشاورزان، علاقه‌مندان به تولید گیاهان خاص و کارشناسان جهاد کشاورزی شهرستان‌های آرادان و گرمسار برگزار و مباحث علمی و عملی تولید میوه دراگون در قالب آموزش‌های نظری و عملی ارائه شد.

در این برنامه، شرکت‌کنندگان با موضوعات کلیدی شامل آماده‌سازی بستر کاشت، شرایط دمایی و نوری مناسب، مدیریت تغذیه و آبیاری، کنترل آفات و بیماری‌ها و نکات اقتصادی و بازاریابندی محصول آشنا شدند.

پایان موفقیت آمیز دوره‌های استاندارد مهارتی کشاورزی زمستان ۱۴۰۴ در واحد آموزش آرادان؛

## ارتقای مهارت علمی و فنی کارآموزان با تمرکز بر تولید نهال، جنگل کاری و مکانیک تراکتور

فضای سبز، پارک‌داری، آفات و بیماری‌ها و ماشین‌آلات مورد استفاده در نهالستان و جنگل کاری آشنا نمود.

همچنین فراگیران رشته «مکانیک تراکتور» با تدریس ایوبی نیک، طی این دوره با انواع تعمیر موتور دیزل، بدنه و مخازن فلزی ماشین‌آلات کشاورزی، سیستم فرمان، سیستم هیدرولیک، انتقال توان و ترمز، سیستم برق تراکتور و کمباین آشنا شدند و مهارت‌های کاربردی مورد نیاز برای فعالیت حرفه‌ای در این حوزه را کسب کردند.

این دوره‌ها، با تاکید بر آموزش عملی و علمی، سهم قابل توجهی در توانمندسازی نیروهای فعال در بخش کشاورزی و ارتقای بهره‌وری و کیفیت فعالیت‌های تولیدی و فنی دارند و نشان‌دهنده اهتمام مرکز تحقیقات و آموزش کشاورزی و منابع طبیعی استان سمنان به ارتقای سطح دانش و مهارت متخصصان و علاقه‌مندان این حوزه است.



دوره‌های آموزشی طرح سنجش مهارت کشاورزی در رشته‌های «تولید نهال و جنگل کاری» و «مکانیک تراکتور» با مجوز سالانه برگزاری دوره‌های استاندارد مهارتی ویژه بزرگسالان، طبق برنامه زمان‌بندی در بهمن ماه برگزار و با موفقیت به پایان رسید. این دوره‌ها با حضور ۲۳ نفر از علاقه‌مندان، هنرجویان و تولیدکنندگان بخش کشاورزی، زمینه ارتقای مهارت‌های علمی و عملی آنان را فراهم آورد.

در رشته «تولید نهال و جنگل کاری»، قاسمی به عنوان مدرس دوره، هنرجویان را با مباحثی چون تاریخچه تولید نهال و جنگل کاری، اهداف مهم جنگل کاری، روش‌های جمع‌آوری و تیمار بذر، طراحی و احداث نهالستان و خزانه، شناسایی شرایط اکولوژیکی، تولید نهال پهن‌برگ و سوزنی‌برگ و نهال زینتی، جنگل کاری و توسعه



انتخاب هنرستان فنی جهاد کشاورزی دامغان به عنوان الگوی برتر مدیریت جهادی در استان سمنان؛

## با حضور نماینده دفتر ولی فقیه در مرکز؛ تجلیل از مدیر و معاون هنرستان به پاس عملکرد مؤثر در تحقق رویکرد مدیریت جهادی



در پایان این مراسم، به نمایندگی از سوی بهادری، رئیس مرکز تحقیقات و آموزش کشاورزی و منابع طبیعی استان سمنان، از زحمات سید رضا میرمحسنی مدیر هنرستان و مسعود آبیاری معاون هنرستان با اهدای لوح تقدیر و کارت هدیه تجلیل به عمل آمد.

هنرستان کشاورزی شهرستان دامغان به عنوان یکی از واحدهای آموزشی وابسته به مرکز تحقیقات و آموزش کشاورزی و منابع طبیعی استان سمنان، نقشی اثرگذار در تربیت نیروهای کارآمد، متعهد و متخصص برای بخش کشاورزی استان ایفا می کند و با تمرکز بر آموزش های مهارتی و کاربردی، در مسیر تحقق اهداف توسعه پایدار و ارتقای بهره‌وری در نظام تولید کشاورزی گام برمی دارد.

هنرستان فنی جهاد کشاورزی دامغان به عنوان مرکز با الگوی برتر مدیریت جهادی در سطح استان انتخاب شد. به همین مناسبت، مراسمی با حضور حجت الاسلام والمسلمین سفیدیان نماینده محترم دفتر ولی فقیه در مرکز، جمعی از دانش آموزان، همکاران و مدرسین هنرستان برگزار گردید.

در این آیین، سفیدیان ضمن تبریک فرارسیدن ماه مبارک رمضان، این ماه را فرصتی ارزشمند برای خودسازی، ارتقای معنویت و تقویت روحیه مسئولیت پذیری دانست و دانش آموزان را به بهره گیری شایسته از ظرفیت های معنوی این ایام توصیه کرد.

وی در ادامه با تبریک انتخاب هنرستان فنی جهاد کشاورزی شهرستان دامغان به عنوان الگوی برتر مدیریت جهادی، این موفقیت را حاصل تلاش، همدلی و رویکرد مسئولانه مدیریت و کارکنان مجموعه عنوان کرد و برای مدیران، مدرسین و دانش آموزان این هنرستان آرزوی توفیق و سربلندی نمود.

تمرکز بر کیفیت زیرساختها و روند اجرایی پروژهها؛

## ارزیابی میدانی زیرساختهای مرکز و واحدهای تابعه



هدف از این ارزیابی، اطمینان از بهره‌وری بهینه اعتبارات تخصیص یافته، ارتقای کیفیت خدمات تحقیقاتی و آموزشی و برنامه‌ریزی برای بهبود زیرساخت‌های فنی و عملیاتی مرکز اعلام شده است. کارشناسان و معاونین ضمن ارائه گزارش‌های تخصصی، روند پیشرفت پروژه‌ها و نیازهای آتی واحدهای تحقیقاتی و آموزشی را با کارشناس مسئول دفتر خدمات فنی سازمان تات در میان گذاشتند.



رجبی، کارشناس مسئول دفتر خدمات فنی سازمان تات، طی بازدیدی جامع از مرکز سمنان و ایستگاه‌های تحقیقاتی تابعه در شهرستان‌های سمنان و گرمسار و همچنین واحد آموزش آرادان، از نزدیک روند اجرایی پروژه‌ها و وضعیت زیرساخت‌ها را مورد ارزیابی قرار داد.

این بازدید میدانی شامل بررسی و ارزیابی ساختمان‌ها و فضاهای اداری، آزمایشگاه‌ها، زیرساخت‌های تأمین و توزیع آب و سیستم‌های آبیاری، تجهیزات و سیستم‌های انرژی، انبارها، گلخانه‌ها، جاده‌های داخلی و ماشین‌آلات و تجهیزات تحقیقاتی و آموزشی بود.

ارتقای دقت و شفافیت در امور اداری و منابع انسانی؛

## بازدید کارشناسان سازمان تات از مرکز سمنان



رییس مرکز ضمن قدردانی از حضور کارشناسان سازمان تات، بر اهمیت نظم و دقت در مدیریت امور اداری و پرونده‌های پرسنلی تأکید کرد و این بازدید را گامی مؤثر در راستای بهبود عملکرد اداری مرکز دانست.

در پایان بازدید، جلسه‌ای با حضور همکاران مرکز برگزار شد تا کارکنان بتوانند مشکلات و پیشنهادات خود را مطرح کرده و راهکارهای بهبود فرآیندهای اداری را به‌طور مستقیم با کارشناسان سازمان تات در میان بگذارند.



تیم تخصصی منابع انسانی و نوسازی اداری سازمان تات، با حضور در واحد امور اداری این مرکز، ضمن دیدار با رییس و کارکنان، به بررسی و ارزیابی پرونده‌های پرسنلی پرداختند.

در این بازدید، حجت رضایی، رییس گروه طبقه‌بندی و امور مشاغل کارکنان و عبدی، رییس کارگزینی سازمان، نحوه بایگانی پرونده‌ها، ورود و خروج کارکنان، احتساب سوابق شرکتی، مانده مرخصی و احکام کارگزینی را به دقت بررسی کردند. همچنین اطلاعات فردی کارکنان نیز مورد بازبینی قرار گرفت تا ضمن ارتقای دقت در ثبت و نگهداری داده‌ها، شفافیت در فرآیندهای اداری و منابع انسانی مرکز افزایش یابد.

در قالب اردوی «راهیان پیشرفت» و همزمان با دهه مبارک فجر؛

## بازدید بسیجیان شهرستان سمنان از ایستگاه تحقیقات کشاورزی و کارگاه‌های آموزشی مرکز



در بخش زنبورداری، آذری، کارشناس بخش تحقیقات علوم دامی مرکز، ضمن معرفی زنبورعسل و نقش کلیدی آن در حفظ تعادل اکوسیستم‌ها و افزایش بهره‌وری محصولات کشاورزی، اطلاعات کاربردی در زمینه پرورش زنبورعسل و فرآورده‌های آن شامل عسل، ژل رویال، موم و گرده گل در اختیار بازدیدکنندگان قرار داد.

همچنین در ادامه این برنامه، غریب، مسئول فرهنگی و کارآفرینی مرکز، در آزمایشگاه اسانس با تأکید بر ظرفیت‌های اشتغال‌زایی و توسعه مشاغل خانگی، به تشریح فرآیندهای فرآوری گیاهان دارویی و روش‌های تولید محصولات سلامت‌محور از جمله کرم‌ها و لوسیون‌های گیاهی پرداخت و توضیحات لازم را به‌ویژه برای بانوان حاضر ارائه کرد.

همزمان با ایام‌الله دهه مبارک فجر و با هدف تبیین دستاوردهای علمی و پژوهشی بخش کشاورزی و منابع طبیعی، ترویج فرهنگ خودباوری، تقویت روحیه کارآفرینی و حمایت از تولید و اقتصاد دانش‌بنیان جمعی از بسیجیان مسجد پیامبر اعظم (ص) مسکن مهر شهرستان سمنان، در قالب اردوی فرهنگی-آموزشی «راهیان پیشرفت»، از بخش‌های مختلف ایستگاه تحقیقات کشاورزی و منابع طبیعی شهرستان سمنان و کارگاه‌ها و آزمایشگاه‌های آموزشی معاونت آموزش این مرکز بازدید کردند.

در این بازدید، شرکت‌کنندگان با ظرفیت‌ها و دستاوردهای علمی، پژوهشی و فناورانه مرکز در حوزه کشاورزی و منابع طبیعی آشنا شدند. اعتمادی، رئیس ایستگاه تحقیقات کشاورزی و منابع طبیعی شهرستان سمنان، در ابتدای این برنامه آموزشی-ترویجی، ضمن معرفی پایلوت گیاهان دارویی، توضیحات جامعی درباره انواع اسانس‌ها و عصاره‌های گیاهی، روش‌های استخراج و کاربردهای متنوع آن‌ها در صنایع مختلف ارائه کرد.

وی همچنین در ادامه و در محل مزرعه کشت کلم بروکلی که توسط یکی از هسته‌های فناور مستقر در ایستگاه اجرا شده است، به تشریح خواص تغذیه‌ای و درمانی این محصول، اهمیت آن در سلامت جامعه و نیز اصول فنی و مراحل کشت و تولید کلم بروکلی پرداخت.

## دوره های برگزار شده زمستان ۱۴۰۴

### آموزش بهره برداران

[www.saabak.ir](http://www.saabak.ir)

آموزش به بهره برداران		
محل اجرا	مدرس	دوره آموزشی
سمنان	داریوش قربانیان	حفاظت از منابع پایه (آب و خاک)
آرادان	عباسعلی ایوبی نیک	رانندگی، سرویس و نگهداری تراکتور
آرادان	شاهین رستم پور	تولید میوه های گرمسیری در محیط کنترل شده گلخانه

آموزش به نیروی مسلح		
محل اجرا	مدرس	دوره آموزشی
سپاه پاسداران آرادان	فضل اله دهقانی	پروراندی بره

آموزش به زندانیان		
محل اجرا	مدرس	دوره آموزشی
زندان گرمسار	اسمعیل عرب معصومی	کار آفرینی در کشاورزی
اردوگاه کاردرمانی سمنان	محمدباقر آذری	پرورش کرم ابریشم
زندان مرکزی سمنان	حسین اعتمادی	مدیریت حفظ، احیا و توسعه گیاهان دارویی گلدار
زندان مرکزی سمنان	حسین اعتمادی	مدیریت حفظ، احیا و توسعه گیاهان دارویی درخت و درختچه ای برگی

## آموزش کارکنان

[stos.ir](http://stos.ir)

				نام دوره مدیریت مالی پیشرفته
سازمان جهاد کشاورزی سمنان	محل اجرا	محمدحسن نظری	مدرس	

				نام دوره کار تیمی، اداره خود و دیگران
اداره کل امور عشایری سمنان	محل اجرا	معصومه پاژکی	مدرس	



				<p>فرهنگ سازمانی</p>	<p>نام دوره</p>
مدرس	زهرا مقیمی	محل اجرا	مرکز تحقیقات سمنان		

				<p>کاربرد تکنولوژی های نوین در واحدهای دام و طیور</p>	<p>نام دوره</p>
مدرس	مهراز کاظمی	محل اجرا	مرکز تحقیقات سمنان		





اقتصاد مقاومتی  
با رویکرد  
آبزی پروری

نام دوره

مرکز تحقیقات سمنان

محل  
اجرا

حمیدرضا بهاری

مدرس



حقوق آب

نام دوره

مرکز تحقیقات سمنان

محل  
اجرا

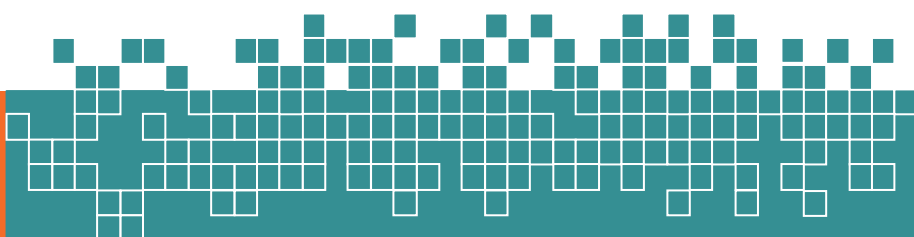
حمید کریمی پور

مدرس



				نام دوره	مدیریت ریسک و طرح های کاهندگی خسارت در بخش کشاورزی
مدرس	رضا مشمول دلخواه	محل اجرا	مرکز تحقیقات سمنان		

				نام دوره	مهارت های ارتباط در شغل حراست و انتظامات
مدرس	فریبرز رضوانی شهامت	محل اجرا	مرکز تحقیقات سمنان		

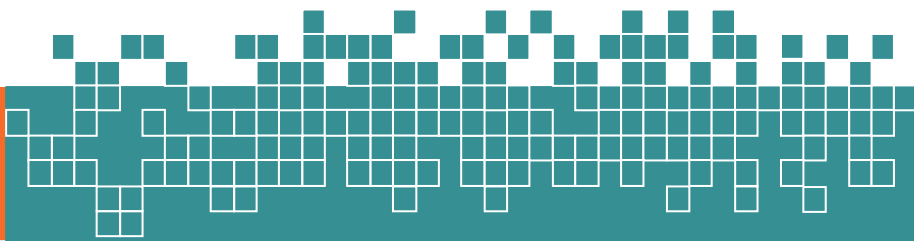


## آموزش رسمی

[www.Samak.iate.ir](http://www.Samak.iate.ir)

برگزاری آزمون های ارزشیابی استاندارد مهارتی کشاورزی خاص بزرگسالان

	<p>تولید نهال و جنگل کاری</p>	<p>نام دوره</p>	
<p>مرکز تحقیقات و آموزش کشاورزی و منابع طبیعی استان سمنان (واحد آرادان)</p>	<p>محل اجرا</p>	<p>فرشید قاسمی</p>	<p>مدرس</p>
	<p>مکانیک تراکتور</p>	<p>نام دوره</p>	
<p>مرکز تحقیقات و آموزش کشاورزی و منابع طبیعی استان سمنان (واحد آرادان)</p>	<p>محل اجرا</p>	<p>عباسعلی ایوبی نیک</p>	<p>مدرس</p>



## سامانه آموزش مجازی کشاورزی شاک

([Vc.areeo.ac.ir/ch/semnanch](http://Vc.areeo.ac.ir/ch/semnanch))

ردیف	عنوان دوره	مدرس	زمان برگزاری
۱	زمستان گذرانی زنبور عسل (۱)	محمدباقر آذری	۱۴۰۴/۱۰/۰۸
۲	زمستان گذرانی زنبور عسل (۲)	محمدباقر آذری	۱۴۰۴/۱۰/۱۵
۳	بررسی استفاده از چغندر علوفه ای به عنوان خوراک دام	محمدجواد ابرقوئی	۱۴۰۴/۱۰/۱۶
۴	مراحل کاشت تا برداشت کینوا	فرشید قاسمی	۱۴۰۴/۱۰/۱۷
۵	حقوق آب	حبیب کریمی پور	
۶	توسعه فرهنگ کارآفرینی در خانواده	نرگس غریب	۱۴۰۴/۱۰/۲۱
۷	کاشت و داشت و برداشت زیره	فرشید قاسمی	۱۴۰۴/۱۰/۲۲
۸	پرورش کرم ابریشم	محمدباقر آذری	۱۴۰۴/۱۰/۲۳
۹	شناسایی گیاهان مرتعی (۴)	سمیه السادات صباغ	۱۴۰۴/۱۰/۲۴
۱۰	کاشت گندم (جلسه سوم)	محسن جلالیان	۱۴۰۴/۱۰/۲۹
۱۱	پرورش قارچ دکمه ای	مسعود آبیاری	
۱۲	مکانیزاسیون ماشین های کشاورزی	سیدرضا میرمحسنی	۱۴۰۴/۱۰/۳۰
۱۳	خوراک کامل سیلویی در تغذیه دام	محمدجواد ابرقوئی	
۱۴	پرورش ماهی کپور	محدثه حیدری	۱۴۰۴/۱۱/۰۵
۱۵	گیاهان دارویی ۷ (سرخار گل و گل گاوزبان)	مریم آشوری	۱۴۰۴/۱۱/۰۶
۱۶	فراوری تولیدات جنبی دام و طیور و آبزبان (بخش اول)	محمدجواد ابرقوئی	۱۴۰۴/۱۱/۱۱

ردیف	عنوان دوره	مدرس	زمان برگزاری
۱۷	فراوری تولیدات جنبی دام و طیور و آبریان (بخش دوم)	محمدجواد ابرقوئی	۱۴۰۴/۱۱/۱۲
۱۸	مدیریت ریسک و طرح های کاهندگی خسارت در بخش کشاورزی	ابراهیم فتحعلیان	۱۴۰۴/۱۱/۱۳
۱۹	مدیریت زمستانه و پیش بهاره ی درخت گوجه سبز	فرشید قاسمی	۱۴۰۴/۱۱/۱۴
۲۰	بهره برداری و نگهداری از سیستم های آبیاری سطحی	فرشید قاسمی	۱۴۰۴/۱۱/۱۸
۲۱	کارآفرینی زنان روستایی با رویکرد تشکیل سازمان های مردم نهاد	معصومه پازکی	۱۴۰۴/۱۱/۱۹
۲۲	ذخیره کربن در اکوسیستمهای طبیعی (۱)	سمیه ناصری	۱۴۰۴/۱۱/۲۰
۲۳	شاخص های انتخاب محل زنبورستان	محمدباقر آذری	۱۴۰۴/۱۱/۲۱
۲۴	فراوری تولیدات جنبی دام و طیور و آبریان (بخش سوم)	محمدجواد ابرقوئی	۱۴۰۴/۱۱/۲۵
۲۵	تشخیص انواع خاک	سحر اخلاق پور	
۲۶	گیاهان دارویی ۸ (مریم گلی و نعنا فلفلی)	مریم آشوری	۱۴۰۴/۱۱/۲۷
۲۷	ذخیره کربن در اکوسیستمهای طبیعی (۲)	سمیه ناصری	
۲۸	خواص دارویی و عناصر غذایی قارچ خوراکی (جلسه اول)	مسعود آبیاری	۱۴۰۴/۱۱/۲۸
۲۹	کاشت گندم (جلسه چهارم)	محسن جلالیان	
۳۰	کارتیمی، اداره خوددیگران	معصومه پازکی	۱۴۰۴/۱۱/۲۹
۳۱	شاخص های انتخاب محل زنبورستان	محمدباقر آذری	
۳۲	تأثیر روش های حفاظت خاک بر افزایش کارایی مصرف آب در شرایط کم آبی	ابراهیم یوسفی مبرهن	۱۴۰۴/۱۲/۰۲



ردیف	عنوان دوره	مدرس	زمان برگزاری
۳۳	زمستان گذرانی باغات پسته (جلسه اول)	سیدرضا میرمحسنی	۱۴۰۴/۱۲/۰۳
۳۴	عوامل موثر بر کم و کیف الیاف دام (گوسفند)	حسن نوبهاری	۱۴۰۴/۱۲/۰۴
۳۵	نحوه ی قلمه گیری و تکثیر زیتون	فرشید قاسمی	۱۴۰۴/۱۲/۰۵
۳۶	شناسایی گیاهان مرتعی (۵)	سمیه السادات صباغ	۱۴۰۴/۱۲/۰۶
۳۷	شناخت و طبقه بندی گیاهان دارویی (۱)	فرشید قاسمی	۱۴۰۴/۱۲/۰۹
۳۸	ایمنی آزمایشگاه	سحر اخلاق پور	

### فصلنامه الکترونیکی

سال سوم، شماره دوازدهم زمستان ۱۴۰۴

مرکز تحقیقات و آموزش کشاورزی و منابع طبیعی استان سمنان

کد پستی: ۳۵۱۴۵-۳۱۹

تلفن مرکز: ۰۲۳-۳۳۴۵۶۹۲۸-۳۳۴۴۲۵۳۲-۳۳۴۴۰۱۶۱

وبگاه: <https://semnan.areeo.ac.ir>